
STRATEGIA ROZWOJU GMINY MROCZA NA LATA 2021-2027



GMINA MROCZA
POWIAT NAKIELSKI
WOJEWÓDZTWO KUJAWSKO-POMORSKIE

ZAMAWIAJĄCY	GMINA MROCZA
WYKONAWCA	WESTMOR CONSULTING

MROCZA 2021

Opracowanie:

Westmor Consulting

Urszula Wódkowska

Biuro: ul. Królewiecka 27, 87-800 Włocławek

Siedziba: ul. 1 Maja 1A, 87-704 Bądkowo

Zespół autorów pod kierownictwem Karoliny Drzewieckiej – Kierownika Projektu:

Joanna Kaszubska – Konsultant

Mateusz Grzelak – Młodszy Analityk

Spis treści

WSTĘP	4
1. WNIOSKI Z DIAGNOZY	9
2. CELE STRATEGICZNE, KIERUNKI DZIAŁAŃ PODEJMOWANYCH DLA OSIĄGNIĘCIA CELÓW STRATEGICZNYCH I OCZEKIWANE REZULTATY PLANOWANYCH DZIAŁAŃ..	19
3. MODEL STRUKTURY FUNKCJONALNO-PRZESTRZENNEJ GMINY	30
4. USTALENIA I REKOMENDACJE W ZAKRESIE KSZTAŁTOWANIA I PROWADZENIA POLITYKI PRZESTRZENNEJ W GMINIE	38
5. OBSZARY STRATEGICZNEJ INTERWENCJI OKREŚLONE W STRATEGII ROZWOJU WOJEWÓDZTWA WRAZ Z ZAKRESEM PLANOWANYCH DZIAŁAŃ.....	41
6. OBSZARY STRATEGICZNEJ INTERWENCJI KLUCZOWE DLA GMINY	49
7. SYSTEM REALIZACJI STRATEGII, W TYM WYTYCZNE DO SPORZĄDZANIA DOKUMENTÓW WYKONAWCZYCH	51
8. ŹRÓDŁA FINANSOWANIA STRATEGII ROZWOJU	55
SPIS TABEL I RYSUNKÓW	67

Wstęp

Strategia rozwoju jest planem osiągnięcia długofalowych zamierzeń, implikując przejście ze stanu istniejącego do pożądanego, wyrażonego w wizji rozwoju. Strategia rozwoju stanowi najważniejszy dokument przygotowywany przez samorząd gminny, który określa priorytety i cele rozwoju społeczno-gospodarczego danej jednostki.

Niniejszy dokument strategiczny stanowi również podstawę do opracowania i wdrażania projektów współfinansowanych m.in. ze środków zewnętrznych.

Strategia Rozwoju Gminy Mrocza na lata 2021-2027 składa się z dwóch głównych części:

- 1) wniosków z diagnozy strategicznej,
- 2) określenia strategii rozwoju, w tym wizji i misji, celów strategicznych i operacyjnych oraz kierunków działań strategicznych i oczekiwanych rezultatów ich realizacji.

Celem diagnozy jest analiza potencjału społeczno-gospodarczego Gminy, uwzględniając przy tym przestrzenne uwarunkowania. Diagnoza jest punktem wyjścia do konstruowania kierunków działań, a następnie celów strategicznych i działań.

W drugiej części przedstawiono plan działań Gminy do 2027 roku w oparciu o wnioski z przeprowadzonej analizy. W części tej określone zostały następujące elementy: misja i wizja rozwoju, cele strategiczne i operacyjne oraz sposób realizacji i finansowania Strategii, ze wskazaniem podmiotów zaangażowanych w jej wdrażanie. Ponadto przedstawiono działania, które pozwolą osiągnąć zakładane długookresowe cele strategiczne.

UWARUNKOWANIA PROGRAMOWE

Strategia Rozwoju Gminy Mrocza na lata 2021-2027 stanowi dokument bazowy, który określa, jakie działania powinny być wdrażane, aby wspierać dalszy rozwój Gminy, przede wszystkim w sferze społecznej i gospodarczej, ale także wpływać na ożywienie sfery kulturalnej i turystycznej z uwzględnieniem zasad zrównoważonego rozwoju. Przy jej formułowaniu, pod uwagę wzięto założenia obowiązujących dokumentów strategicznych wyższego rzędu, tj.:

- Strategii na rzecz Odpowiedzialnego Rozwoju do roku 2020 (z perspektywą do 2030 r.),
- Krajowej Strategii Rozwoju Regionalnego 2030;
- Strategii Zrównoważonego Rozwoju Transportu do 2030 r.;
- Strategii rozwoju województwa kujawsko-pomorskiego do 2030 roku – Strategia Przyspieszenia 2030+.

Poniżej dokonano opisu zgodności założeń strategicznych Gminy z dokumentami wyższego rzędu.

STRATEGIA NA RZECZ ODPOWIEDZIALNEGO ROZWOJU DO ROKU 2020 (Z PERSPEKTYWA DO 2030 R.)

Strategia została przyjęta uchwałą Nr 8 Rady Ministrów z dnia 14 lutego 2017 r. w sprawie przyjęcia Strategii na rzecz Odpowiedzialnego Rozwoju do roku 2020 (z perspektywą do 2030 r.) (M.P. 2017 poz. 260). Głównym celem Strategii jest tworzenie warunków dla wzrostu dochodów mieszkańców Polski przy jednoczesnym wzroście spójności w wymiarze społecznym, ekonomicznym, środowiskowym i terytorialnym.

W dokumencie określono następujące cele szczegółowe:

- Cel szczegółowy I – Trwały wzrost gospodarczy oparty coraz silniej o wiedzę, dane i doskonałość organizacyjną
- Cel szczegółowy II – Rozwój społecznie wrażliwy i terytorialnie zrównoważony
- Cel szczegółowy III – Skuteczne państwo i instytucje służące wzrostowi oraz włączeniu społecznemu i gospodarczemu

Cele zakładane do realizacji przez Gminę wpisują się w cele i kierunki działań zawarte w Strategii na rzecz Odpowiedzialnego Rozwoju, głównie w cel szczegółowy III – Skuteczne państwo i instytucje służące wzrostowi oraz włączeniu społecznemu i gospodarczemu, kierunek interwencji – zwiększenie efektywności programowania rozwoju poprzez zintegrowanie planowania przestrzennego i społeczno-gospodarczego oraz zapewnienie realnej partycypacji społecznej, a także Cel szczegółowy II – Rozwój społecznie wrażliwy i terytorialnie zrównoważony, kierunki interwencji – aktywne gospodarczo i przyjazne mieszkańcom gminy, rozwój obszarów wiejskich i wzmocnienie sprawności administracyjnej samorządów terytorialnych oraz ich zdolności do współpracy z partnerami na rzecz rozwoju.

KRAJOWA STRATEGIA ROZWOJU REGIONALNEGO 2030

Jest to podstawowy dokument strategiczny polityki regionalnej państwa w perspektywie do 2027 r. i został przyjęty przez Radę Ministrów uchwałą nr 102 z dnia 17 września 2019 r. (M.P. 2019 poz. 1060). Krajowa Strategia Rozwoju Regionalnego 2030 rozwija postanowienia Strategii na rzecz Odpowiedzialnego Rozwoju do roku 2020 (z perspektywą do 2030 r.).

Głównym celem polityki regionalnej jest efektywne wykorzystanie endogenicznych potencjałów terytoriów i ich specjalizacji dla osiągnięcia zrównoważonego rozwoju kraju, co tworzyć będzie warunki do wzrostu dochodów mieszkańców Polski przy jednoczesnym osiągnięciu spójności w wymiarze społecznym, gospodarczym, środowiskowym i przestrzennym.

Powyższy cel realizowany jest poprzez trzy cele szczegółowe polityki regionalnej:

1. Zwiększenie spójności rozwoju kraju w wymiarze społecznym, gospodarczym, środowiskowym i przestrzennym.
2. Wzmacnianie regionalnych przewag konkurencyjnych.
3. Podniesienie jakości zarządzania i wdrażania polityk ukierunkowanych terytorialnie.

Założenia strategiczne Gminy Mrocza zostały określone z uwzględnieniem postanowień Krajowej Strategii Rozwoju Regionalnego 2030.

STRATEGIA ZRÓWNOWAŻONEGO ROZWOJU TRANSPORTU DO 2030 ROKU

Strategia została przyjęta przez Radę Ministrów uchwałą nr 105 z dnia 24 września 2019 r. (M.P. z 2019 r. poz. 1055).

Cel główny Strategii brzmi: Zwiększenie dostępności transportowej oraz poprawa bezpieczeństwa ruchu uczestników i efektywności sektora transportowego, przez tworzenie spójnego, zrównoważonego, innowacyjnego i przyjaznego użytkownikowi systemu transportowego w wymiarze krajowym, europejskim i globalnym. Zrealizowanie powyższego celu wymagać będzie osiągnięcia następujących kierunków interwencji:

- kierunek interwencji 1: budowa zintegrowanej, wzajemnie powiązanej sieci transportowej służącej konkurencyjnej gospodarce;
- kierunek interwencji 2: poprawa sposobu organizacji i zarządzania systemem transportowym;
- kierunek interwencji 3: zmiany w indywidualnej i zbiorowej mobilności;
- kierunek interwencji 4: poprawa bezpieczeństwa uczestników ruchu oraz przewożonych towarów;
- kierunek interwencji 5: ograniczanie negatywnego wpływu transportu na środowisko;
- kierunek interwencji 6: poprawa efektywności wykorzystania publicznych środków na przedsięwzięcia transportowe.

Założenia strategiczne Gminy Mrocza, obejmujące wykorzystanie potencjału ze względu na położenie i dostępność komunikacyjną, a także dalsze prace w zakresie rozwoju i modernizacji infrastruktury drogowej, wpłyną na osiągnięcie celu głównego Strategii Zrównoważonego Rozwoju Transportu do 2030 r.

STRATEGIA ROZWOJU WOJEWÓDZTWA KUJAWSKO-POMORSKIEGO DO 2030 ROKU – STRATEGIA PRZYSPIESZENIA 2030+

Strategia rozwoju województw kujawsko-pomorskiego do 2030 roku – Strategia Przyspieszenia 2030+ przyjęta została uchwałą Nr XXVIII/399/20 Sejmiku Województwa Kujawsko-Pomorskiego z dnia 21 grudnia 2020 roku.

Celem nadrzędnym Strategii jest: „Jakość życia typowa dla wysoko rozwiniętych regionów europejskich”.

Cel ten zamierza się osiągnąć poprzez koncentrację działań w czterech obszarach tematycznych rozwoju, dla których określone zostały następujące cele główne i operacyjne:

— Obszar Społeczeństwo:

- Cel główny: 1. Skuteczna edukacja:
 - Podniesienie jakości kształcenia i wychowania,
 - Edukacja dla gospodarki opartej na wiedzy i nowoczesnych technologiach,
 - Kształtowanie środowiska edukacyjnego,
 - Rozwój szkolnictwa wyższego,
- Cel główny: 2. Zdrowe, aktywne i zamożne społeczeństwo:
 - Aktywność społeczna i rozwój społeczeństwa obywatelskiego,
 - Rozwój wrażliwy społecznie,
 - Zdrowie,
 - Kultura, sztuka i dziedzictwo narodowe,
 - Sport i aktywność fizyczna.

— Obszar Gospodarka:

- Cel główny: 3. Konkurencyjna gospodarka:
 - Odbudowa gospodarki po COVID-19,
 - Innowacyjna gospodarka–nauka, badania i wdrożenia,
 - Rozwój przedsiębiorczości,
 - Rozwój sektora rolno-spożywczego,
 - Rozwój turystyki,
 - Internacjonalizacja gospodarki,
 - Nowoczesny rynek pracy,

— Obszar Przestrzeń:

- Cel główny: 4. Dostępna przestrzeń i czyste środowisko:
 - Infrastruktura rozwoju społecznego,
 - Środowisko przyrodnicze,

- Przestrzeń kulturowa,
- Przestrzeń dla gospodarki,
- Infrastruktura transportu,
- Infrastruktura techniczna,
- Czysta energia i bezpieczeństwo energetyczne,
- Potencjały endogeniczne.

— Obszar Spójność:

- Cel główny: 5. Spójne i bezpieczne województwo:
 - Transport publiczny,
 - Cyfryzacja,
 - Bezpieczeństwo,
 - Współpraca dla rozwoju regionu.

Wyżej wymienione cele na szczeblu wojewódzkim są spójne z celami rozwojowymi określonymi przez Strategię Rozwoju Gminy Mrocza na lata 2021-2027. Realizacja ich założeń wpłynie na osiągnięcie zakładanych efektów na terenie gminy i województwa kujawsko-pomorskiego.

1. Wnioski z diagnozy

Zgodnie z art.10a ust.1 ustawy z dnia 6 grudnia 2006 r. o zasadach prowadzenia polityki rozwoju (Dz.U. z 2019 r. poz. 1295 z późn. zm.) podmiot opracowujący projekt strategii rozwoju przygotowuje diagnozę sytuacji społecznej, gospodarczej i przestrzennej, z uwzględnieniem obszarów funkcjonalnych, w tym miejskich obszarów funkcjonalnych. W ramach przeprowadzonej diagnozy dokonano analizy sfery społecznej, gospodarczej i przestrzennej. Ponadto uwzględniono analizę zdolności inwestycyjnej Gminy i potencjału jakości życia, w tym wyniki badania ankietowego.

Kompleksowa diagnoza sytuacji społecznej, gospodarczej i przestrzennej Gminy Mrocza na potrzeby opracowania niniejszej Strategii Rozwoju stanowi załącznik do Strategii.

POŁOŻENIE GEOGRAFICZNE I KOMUNIKACYJNE

Mrocza posiada dogodne położenie geograficzne i komunikacyjne. Lokalizacja w sąsiedztwie aglomeracji bydgosko-toruńskiej, w niedużej odległości od Bydgoszczy stwarza szanse na rozwój gospodarczy Gminy. Przebiegające przez gminę drogi wojewódzkie nr 241 i 243 stanowią dogodne połączenie z drogami krajowymi oraz z Bydgoszczą. Ponadto droga wojewódzka nr 241 wskazana została w Strategii Rozwoju Województwa Kujawsko-Pomorskiego jako droga o kluczowym znaczeniu dla zapewnienia spójności komunikacyjnej województwa.

Zgodnie z badaniem ankietowym wśród mieszkańców gminy, do najważniejszych inwestycji na terenie gminy zaliczona została budowa, rozbudowa i modernizacja dróg lokalnych oraz inwestycje w zakresie ścieżek rowerowych oraz poszerzenia oferty komunikacyjnej transportu publicznego. Do najistotniejszych wskazanych problemów zaliczono m.in. zły stan dróg lokalnych, niewystarczającą ilość ścieżek rowerowych, niewystarczającą ofertę komunikacji publicznej oraz niewystarczającą infrastrukturę okołodrogową (m.in. niewystarczające oświetlenie oraz ilość chodników).

ŚRODOWISKO PRZYRODNICZE

Brak uciążliwego przemysłu oraz bliskość ważnych form ochrony przyrody wpływa na wysokie walory przyrodnicze analizowanej jednostki. Rozmieszczenie lasów na terenie gminy Mrocza jest bardzo nierównomierne. Największy kompleks leśny znajduje się w północno-wschodniej części między miastem Mrocza, Drzewianowem i Konstantowem. Ponadto, duże powierzchnie zajmują lasy w otoczeniu Jeziora Witosławskiego oraz Rościmińskiego Dużego i Małego, na wschód od Mroczy w rejonie Ostrowa, wzdłuż biegu Orli poniżej Orzelskiego Młyna i na zachód od Izabeli. W składzie gatunkowym lasów dominuje sosna, z mniejszym udziałem m.in. dęba, brzozy i olszy.

Zgodnie z danymi w Centralnym Rejestrze Form Ochrony Przyrody na terenie analizowanej jednostki znajdują się:

- Krajeński Park Krajobrazowy,
- Obszar Chronionego Krajobrazu Rynny Jezior Byszewskich,
- Rezerwat przyrody „Jezioro Wieleckie”,
- 18 pomników przyrody,
- 28 użytków ekologicznych.

Uzupełnieniem sfery środowiskowej są obszary zieleni urządzonej, do której na obszarze gminy zaliczyć można przede wszystkim park spacerowo-wypoczynkowy im. Władysława Jagiełły w Mroczy, zieleńce, tereny zieleni osiedlowej i ulicznej, cmentarze oraz lasy gminne.

PROCESY DEMOGRAFICZNE

Przeprowadzona diagnoza wskazała systematyczny spadek liczby mieszkańców w ciągu ostatnich lat. Ogólna liczba ludności w okresie 2016-2020 zmniejszyła się o 2,85%. Spadek zanotował również przyrost naturalny. Dodatnie przez cały analizowany okres pozostawało natomiast saldo migracji.

Niekorzystnym zjawiskiem jest również starzenie się społeczeństwa spowodowane rosnącą liczbą ludności w wieku poprodukcyjnym oraz zmniejszaniem się liczby osób w wieku produkcyjnym i przedprodukcyjnym.

Zmieniająca się sytuacja demograficzna będzie w przyszłości skutkowała zmianą popytu na usługi publiczne związane z opieką i potrzebami osób starszych.

GOSPODARKA

W ciągu ostatnich lat zaobserwowano systematyczny wzrost liczby podmiotów gospodarczych, a co za tym idzie wzrost aktywności gospodarczej na obszarze analizowanej jednostki. Gmina Mrocza ma charakter typowo rolniczy. Głównym miejscem pracy i źródłem utrzymania dla większości mieszkańców jest praca w gospodarstwach rolnych oraz w zakładach usługowo-handlowych w Mroczy oraz pobliskim Nakle nad Notecią. Głównym obszarem aktywności gospodarczej na terenie gminy jest miasto Mrocza. Na obszarze wiejskim ponad połowa zarejestrowanych firm funkcjonuje w zaledwie 5 miejscowościach - Drzewianowie, Wielu, Witosławiu, Ostrowie i Kosowie

Według danych GUS na terenie gminy Mrocza w roku 2020 zarejestrowane były 762 podmioty gospodarcze, z czego 746, tj. 97,90% funkcjonowało w sektorze prywatnym. Liczba podmiotów gospodarczych ogółem od roku 2015 wzrosła o 147 działalności tj. o 23,90%. W analizowanym okresie, w sektorze publicznym zanotowano spadek liczby podmiotów

o 7,14%, natomiast jeżeli chodzi o sektor prywatny to liczba podmiotów wzrosła o 147 działalności, tj. o 24,54%.

Według klas wielkości, na terenie gminy Mrocza w 2020 r. dominowały mikroprzedsiębiorstwa, tj. podmioty zatrudniające poniżej 10 pracowników. W tym czasie zarejestrowanych było 736 podmiotów, które stanowiły 96,59% wszystkich podmiotów gospodarczych. W następnej kolejności znalazły się małe przedsiębiorstwa (zatrudniające od 10 do 49 osób) – ich udział wyniósł 2,89% wszystkich podmiotów, średnie przedsiębiorstwa (zatrudniające od 50 do 249 osób) z udziałem 0,39% oraz duże przedsiębiorstwa (zatrudniające powyżej 250 osób) stanowiące 0,13% wszystkich podmiotów.

Terenami przeznaczonymi pod rozwój funkcji gospodarczych są tereny położone na północy oraz południu miasta Mrocza oraz tereny w południowej części miejscowości Modrakowo i Kosowo.

Wskaźniki aktywności gospodarczej na terenie Gminy są przeważnie niższe niż średnie wartości dla powiatu nakielskiego, województwa kujawsko-pomorskiego i kraju, co pokazuje że Mrocza jest jednym z mniej ważnych ośrodków gospodarczych w regionie. W ostatnich latach można jednak zaobserwować ich coraz szybszy wzrost. W niektórych przypadkach wskaźnik dla gminy osiągnął wyższą wartość niż wskaźnik dla powiatu.

W ciągu ostatnich 5 lat na obszarze gminy zanotowano znaczny spadek stopy bezrobocia, który dotyczył wszystkich grup wiekowych bezrobotnych, co dowodzi powstawaniu ofert pracodawców odpowiadających na potrzeby osób poszukujących pracy. Wraz ze spadkiem bezrobocia zaobserwować można również zmniejszenie udziału osób korzystających ze środowiskowej pomocy społecznej w ludności ogółem na terenie gminy.

Zgodnie z badaniem ankietowym wśród mieszkańców gminy, do najistotniejszych problemów z zakresu gospodarki zaliczono brak atrakcyjnych miejsc pracy dla osób młodych i wykształconych.

MIESZKALNICTWO

W ciągu ostatnich lat obserwuje się wzrost liczby mieszkań na terenie gminy oraz związany z nim wzrost liczby izb oraz powierzchni użytkowej mieszkań, co świadczy o korzystnym rozwoju gminy Mrocza pod względem mieszkalnictwa oraz zainteresowaniem nią pod względem osiedleńczym. Wzrostowi ulega również liczba mieszkań wyposażona w instalacje sanitarne – łazienkę, wodociąg i centralne ogrzewanie.

OŚWIATA

Na terenie gminy znajdują się placówki oświatowe na poziomie podstawowym i średnim. Brak jest placówek szkolnictwa wyższego. Mała ilość przedszkoli nie zapewnia odpowiedniej liczby

miejsc dla dzieci. Szkoły w gminie Mrocza zapewniają dobrą jakość kształcenia, ponieważ wyniki osiągnięte przez uczniów z obszaru gminy są w większości wyższe od średnich wyników dla powiatu nakielskiego.

KULTURA, TURYSTYKA, SPORT I REKREACJA

Na terenie gminy Mrocza zadania z zakresu popularyzacji kultury i sportu realizują przede wszystkim Miejsko-Gminny Ośrodek Kultury i Rekreacji w Mroczy oraz Miejsko-Gminna Biblioteka Publiczna w Mroczy. Organizują one wiele imprez i wydarzeń kulturalnych przyciągających nie tylko mieszkańców, ale również osoby spoza gminy. Brak jest jednak flagowej imprezy, z którą kojarzona byłaby Gmina na poziomie ogólnopolskim i międzynarodowym.

Do głównych atutów turystycznych i kulturowych Gminy zaliczyć można przede wszystkim położenie na malowniczym obszarze Wysoczyzny Krajeńskiej, który bogaty jest w licznie występujące walory przyrodnicze m.in. 21 jezior oraz rzeki: Rokitka i Orla. Dodatkowo na terenie gminy znajduje się wiele obiektów zabytkowych m.in. sakralne, zespoły dworskie oraz parkowo-pałacowe, w tym zabytki architektury.

Na terenie gminy działają również pozarządowe organizacje i stowarzyszenia, których głównym zadaniem jest zaspokajanie kulturalnych potrzeb mieszkańców oraz kreowanie kulturalnej tożsamości tego regionu. Obrazuje to wysoką aktywność społeczną mieszkańców.

W przeprowadzonym badaniu ankietowym mieszkańcy wśród istotnych problemów wskazali m.in. dewastację przestrzeni publicznej, braki w infrastrukturze turystycznej oraz niewykorzystanie walorów przyrodniczych gminy dla rozwoju bazy rekreacyjnej i turystycznej. Do najważniejszych inwestycji oczekiwanych przez mieszkańców w tym zakresie należy budowa miejsc do spędzania czasu wolnego i rekreacji dla młodzieży.

OCHRONA ZDROWIA

Na terenie gminy znajdują się dwa Samodzielne Publiczne Zakłady Opieki Zdrowotnej „AWICENNA” i „AMICUS”, które zapewniają dostęp do podstawowej opieki medycznej. Oprócz powyższych placówek na terenie gminy działają również dwie apteki.

POMOC SPOŁECZNA

Ustawowe zadania pomocy społecznej na terenie gminy wypełnia Miejsko-Gminny Ośrodek Pomocy Społecznej w Mroczy. Ponadto realizuje zadania w zakresie: świadczeń rodzinnych, zobowiązań i świadczeń alimentacyjnych, obsługi zadań związanych z realizacją pomocy materialnej o charakterze socjalnym dla uczniów, dodatków mieszkaniowych, dodatków energetycznych, pracy z rodziną w zakresie ustawy o wspieraniu rodziny i systemie pieczy zastępczej, profilaktyki i rozwiązywania problemów alkoholowych, a także integracji społecznej

osób uzależnionych od alkoholu oraz przeciwdziałania narkomanii, pomocy dla kombatantów, przyznawania uprawnień rodzinom wielodzietnym w ramach programu Karta Dużej Rodziny, przyznawanie świadczeń wychowawczych w ramach pomocy państwa w wychowywaniu dzieci, opieki nad dziećmi w wieku do 3 lat, wsparcia kobiet w ciąży i rodzin oraz inne powierzone zadania wyżej niewymienione przekazane do realizacji przez Burmistrza. Wsparcie Ośrodka pomaga mieszkańcom w pokonaniu trudnych sytuacji życiowych, rozwiązywaniu problemów, zaspokojeniu podstawowych potrzeb oraz zapewnienie opieki psychologicznej dla osób i rodzin, które tego potrzebują.

Biorąc pod uwagę liczbę rodzin, główną przyczyną trudnej sytuacji beneficjentów pomocy społecznej Miejsko-Gminnego Ośrodka Pomocy Społecznej w Mroczy jest: ubóstwo, bezrobocie, długotrwała lub ciężka choroba oraz niepełnosprawność.

W ciągu ostatnich 5 lat obserwuje się ogólny spadek liczby beneficjentów pomocy społecznej na terenie gminy.

BEZPIECZEŃSTWO PUBLICZNE

Na obszarze gminy znajdują się:

- Komisariat Policji w Mroczy, mieszczący się przy ul. J. Piłsudskiego 8, podlegający pod Komendę Powiatową Policji w Nakle nad Notecią,
- Straż Miejska w Mroczy, mająca siedzibę przy ul. Plac 1 Maja 20, pokój 110,
- 8 jednostek Ochotniczych Straży Pożarnych,
- Podstacja pogotowia ratunkowego, funkcjonująca w budynku Ośrodka Hotelowo – Rekreacyjnego przy ul. Sportowej,
- Magazyn przeciwpowodziowy i obrony cywilnej, zlokalizowany w budynku Urzędu Miasta i Gminy w Mroczy.

Ogólna liczba stwierdzonych przestępstw, w roku 2020 zmniejszyła się o 53 w stosunku do ilości czynów stwierdzonych w 2019 roku. Głównym rodzajem stwierdzonych przestępstw w roku 2020 były przestępstwa kryminalne.

Dominującą większość pożarów na terenie gminy stanowiły pożary małe, natomiast w podziale na miejscowe zagrożenia przeważającą część stanowiły zagrożenie lokalne.

INFRASTRUKTURA TECHNICZNA

Na terenie gminy brak jest scentralizowanej sieci ciepłowniczej i sieci gazowej. Ponad połowa mieszkańców podłączona jest do sieci kanalizacyjnej (67,2% wszystkich budynków mieszkalnych¹). Dużo lepiej przedstawia się sytuacja w zakresie podłączenia do sieci

¹ Dane z roku 2019 Głównego Urzędu Statystycznego – Bank Danych Lokalnych.

wodociągowej, gdzie dostęp do bieżącej wody posiadają niemal wszyscy mieszkańcy gminy (około 100,0% budynków mieszkalnych²). Państwowy Powiatowy Inspektor Sanitarny w Nakle nad Notecią na podstawie sporządzonych ocen jakości wody przeznaczonej do spożycia przez ludzi z wodociągów w gminie Mrocza stwierdził przydatność wody do spożycia przez ludzi. Gmina Mrocza posiada zadowalający stan sieci energetycznej oraz uporządkowany system gospodarki odpadami.

ANALIZA ZDOLNOŚCI INWESTYCYJNEJ

Diagnoza wykazała osiąganie przez budżet Gminy coraz wyższych dochodów. W ciągu ostatnich 5 lat wzrosły one o 31,04%, z czego dochody majątkowe zwiększyły się o 21,55%, a dochody bieżące o 44,32%. W ciągu analizowanych lat, co roku wypracowana została nadwyżka budżetowa, co uznać należy za pozytywny aspekt planowania i wykonywania dochodów i wydatków budżetowych Gminy.

POLITYKA PRZESTRZENNA

Powierzchnia gminy Mrocza wynosi 15 051 ha. Zgodnie z danymi GUS w obecnej strukturze funkcjonalnej gminy największy udział procentowy w powierzchni jednostki stanowią użytki rolne (74,62%) oraz lasy oraz grunty leśne oraz zadrzewione i zakrzewione (16,03%).

Zgodnie z informacjami w Studium Uwarunkowań i Kierunków Zagospodarowania Przestrzennego Gminy Mrocza obszary położone w kierunku zachodnim od miasta Mrocza przy drodze wojewódzkiej nr 243 przeznaczone są pod realizację funkcji mieszkaniowych z towarzyszącymi nieuciążliwymi usługami.

Terenami przeznaczonymi pod rozwój funkcji gospodarczych, są tereny wyznaczone po północnej oraz południowej stronie miasta Mrocza oraz w południowej części miejscowości Modrakowo i Kosowo.

Natomiast główne tereny przewidziane pod realizację funkcji rekreacyjno-wypoczynkowych wyznaczone zostały w miejscowościach Witosław, Orle i Rościmin nad J. Witosławskim i Rościmińskim.

ANALIZA SWOT

Gmina Mrocza podejmuje działania wykorzystujące swój potencjał w celu dostosowania do zmieniających się warunków gospodarczych oraz wymagań potencjalnego mieszkańca i inwestora, zwiększając w ten sposób swoją konkurencyjność.

Przeprowadzona diagnoza strategiczna pozwoliła zauważyć, że występuje wiele czynników sprzyjających rozwojowi Gminy (tzw. **szanse i mocne strony**).

² Dane z roku 2019 Głównego Urzędu Statystycznego – Bank Danych Lokalnych.

Poniżej przedstawiono mocne i słabe strony oraz szanse i zagrożenia wywierające wpływ na dalszy rozwój Gminy.

Tabela 1. Analiza SWOT – Położenie i infrastruktura komunikacyjna

Mocne strony	Słabe strony
<ul style="list-style-type: none"> Dogodne położenie geograficzne i komunikacyjne; Sąsiedztwo aglomeracji bydgosko-toruńskiej; Działania inwestycyjne w zakresie poprawy stanu technicznego dróg; Obwodnica Mroczy. 	<ul style="list-style-type: none"> Zły stan techniczny części dróg; Przebiegająca przez gminę linia kolejowa obsługująca jedynie ruch towarowy.
Szanse	Zagrożenia
<ul style="list-style-type: none"> Pozyskanie środków finansowych z funduszy krajowych lub europejskich na rozbudowę i modernizację infrastruktury drogowej. 	<ul style="list-style-type: none"> Ograniczona ilość środków na rozwój infrastruktury technicznej.

Źródło: Opracowanie własne

Tabela 2. Analiza SWOT – Demografia

Mocne strony	Słabe strony
<ul style="list-style-type: none"> Ludność w wieku produkcyjnym stanowiąca największą grupę mieszkańców gminy; Dodatnie saldo migracji. 	<ul style="list-style-type: none"> Spadek liczby ludności; Malejący przyrost naturalny; Rosnący udział ludności w wieku poprodukcyjnym.
Szanse	Zagrożenia
<ul style="list-style-type: none"> Napływ nowych mieszkańców. 	<ul style="list-style-type: none"> Postępujący proces starzenia się społeczeństwa.

Źródło: Opracowanie własne

Tabela 3. Analiza SWOT – Gospodarka i rynek pracy

Mocne strony	Słabe strony
<ul style="list-style-type: none"> Wzrost liczby podmiotów gospodarczych; Szybszy niż w pozostałych częściach powiatu wzrost przedsiębiorczości wśród mieszkańców gminy; Położenie gminy przy aglomeracji bydgosko-toruńskiej, pozwalające nawiązywać atrakcyjne kontakty handlowe; Wzrost liczby budynków mieszkalnych; Spadek poziomu bezrobocia. 	<ul style="list-style-type: none"> Brak funkcjonujących na terenie gminy podmiotów gospodarczych o zasięgu ogólnokrajowym; Brak wyznaczonych na obszarze gminy stref inwestycyjnych; Zmniejszająca się liczba osób w wieku produkcyjnym; Emigracja ludności do większych miast – zwłaszcza osób młodych.
Szanse	Zagrożenia
<ul style="list-style-type: none"> Wzrost gospodarczy kraju; Budowa nowych zakładów na terenie gminy przez podmioty krajowe i zagraniczne. 	<ul style="list-style-type: none"> Spowolnienie gospodarcze w kraju.

Tabela 4. Analiza SWOT – Kultura, sport i rekreacja

Mocne strony	Słabe strony
<ul style="list-style-type: none"> • Walory naturalne i krajobrazowe oraz baza turystyczna dająca warunki do rozwoju funkcji turystyczno – wypoczynkowej; • Przebiegająca przez obszar gminy międzynarodowa ścieżka rowerowa EURO – ROUTE R-1; • Bogata historia gminy i walory kulturowe; • Bogate dziedzictwo niematerialne, na które składa się kultura ludowa Kraju; • Rozwinięta infrastruktura sportowa i rekreacyjna; • Funkcjonowanie instytucji kultury na terenie gminy; • Organizacja wielu imprez i wydarzeń kulturalnych; • Hala widowiskowo-sportowa. 	<ul style="list-style-type: none"> • Brak markowej imprezy kulturalnej oraz flagowej atrakcji turystycznej na terenie gminy; • Niewystarczająca oferta kulturalna dla mieszkańców i turystów; • Niewystarczająca działalność promocyjna.
Szanse	Zagrożenia
<ul style="list-style-type: none"> • Zwiększony ruch turystyczny; • Promocja walorów przyrodniczych i kulturowych Gminy; • Pozyskanie środków finansowych z funduszy krajowych lub europejskich na rozbudowę i modernizację infrastruktury turystycznej; • Urozmaicanie oferty kulturalnej oraz zwiększanie dostępności kultury; • Możliwość rozwoju sportu w oparciu o przygotowaną bazę obiektów sportowych. 	<ul style="list-style-type: none"> • Spadek możliwości finansowania kultury i sportu; • Konkurencyjne wydarzenia kulturalne i sportowe w innych miastach.

Źródło: Opracowanie własne

Tabela 5. Analiza SWOT – Infrastruktura techniczna

Mocne strony	Słabe strony
<ul style="list-style-type: none"> • Rozbudowana sieć wodociągowa zaopatrująca niemal wszystkich mieszkańców gminy w wodę; • Zadowalający stan sieci elektroenergetycznej; • Brak istotnych zagrożeń dla zdrowia konsumentów korzystających z wody z wodociągów zbiorowego zaopatrzenia na terenie gminy; • Funkcjonowanie oczyszczalni ścieków; • Uporządkowany system gospodarki odpadami; 	<ul style="list-style-type: none"> • Niedostateczny stopień skanalizowania obszar gminy; • Brak sieci gazowniczej i ciepłowniczej na terenie gminy; • Korzystanie przez mieszkańców ze zbiorników bezodpływowych, spośród których część jest w niedostatecznym stanie technicznym; • Nieosiągnięcie przez gminę części wymaganych poziomów recyklingu i ograniczania masy odpadów komunalnych.

<ul style="list-style-type: none"> Funkcjonujący punkt selektywnej zbiórki odpadów komunalnych (PSZOK) na terenie gminy. 	
Szanse	Zagrożenia
<ul style="list-style-type: none"> Pozyskanie środków finansowych z funduszy krajowych lub europejskich na rozbudowę infrastruktury technicznej; Wyposażenie nieruchomości w przydomowe oczyszczalnie ścieków; Powstawanie nowoczesnych instalacji do przetwarzania odpadów; Wprowadzenie na terenie kraju nowych założeń i wytycznych dotyczących gospodarowania odpadami komunalnymi. 	<ul style="list-style-type: none"> Rosnąca produkcja odpadów komunalnych; Rosnące koszty inwestycji dotyczące rozbudowy infrastruktury technicznej; Ograniczona ilość środków na inwestycje w przyszłych latach; Niewłaściwe postępowanie z odpadami przez część właścicieli nieruchomości; Rosnąca ilość odpadów.

Źródło: Opracowanie własne

Tabela 6. Analiza SWOT – Ochrona środowiska

Mocne strony	Słabe strony
<ul style="list-style-type: none"> Duża różnorodność krajobrazowa, ekosystemowa, siedliskowa i gatunkowa; Występowanie form ochrony przyrody, w tym: parku krajobrazowego, rezerwatu przyrody i obszaru chronionego krajobrazu; Inwestycje w zakresie ochrony środowiska przyrodniczego; Brak dużych zakładów przemysłowych na obszarze gminy. 	<ul style="list-style-type: none"> Niska lesistość; Presja urbanizacyjna i turystyczna na obszary chronione.
Szanse	Zagrożenia
<ul style="list-style-type: none"> Wzrost zainteresowania wykorzystaniem odnawialnych źródeł energii przez indywidualnych mieszkańców, jak również w obiektach publicznych; Ciągła edukacja i podnoszenie świadomości ekologicznej; Promocja walorów przyrodniczych i kultowych Gminy. 	<ul style="list-style-type: none"> Niedostateczny poziom świadomości ekologicznej mieszkańców w zakresie gospodarowania odpadami; Powstawanie „dzikich” wysypisk; Degradacja środowiska naturalnego (m.in. zanieczyszczenie powietrza); Nasilające się zmiany klimatyczne (m.in. ocieplanie się klimatu, susze, ulewne deszcze).

Źródło: Opracowanie własne

Tabela 7. Analiza SWOT – Sfera społeczna

Mocne strony	Słabe strony
<ul style="list-style-type: none"> Funkcjonowanie wielu organizacji, klubów i stowarzyszeń pozarządowych; Podejmowanie istotnych ze społecznego punktu widzenia przedsięwzięć inwestycyjnych; Pozyskiwanie przez Gminę środków pozabudżetowych; 	<ul style="list-style-type: none"> Niewystarczająca oferta szkolnictwa ponadpodstawowego na terenie gminy; Postępujące rozwarstwienie społeczne w zakresie zamożności mieszkańców gminy Mrocza.

<ul style="list-style-type: none"> • Dostęp do podstawowej opieki zdrowotnej. 	
Szanse	Zagrożenia
<ul style="list-style-type: none"> • Modernizacja obiektów pod rozwój społeczny; • Pozyskanie środków finansowych z funduszy krajowych lub europejskich na rozbudowę infrastruktury społecznych; • Rosnąca aktywności i poziom integracji mieszkańców w wyniku realizowanych projektów. 	<ul style="list-style-type: none"> • Rosnące koszty inwestycji; • Ograniczona ilość środków na inwestycje w przyszłych latach; • Migracja społeczeństwa do większych miast; • Niestabilna sytuacja geopolityczna i zdrowotna w Europie i na świecie.

Źródło: Opracowanie własne

Tabela 8. Analiza SWOT – Pomoc społeczna

Mocne strony	Słabe strony
<ul style="list-style-type: none"> • Funkcjonowanie instytucji pomocy społecznej na terenie gminy, które umożliwiają mieszkańcom pokonanie trudnych sytuacji życiowych, rozwiązanie problemów, okazują wsparcie, zaspokajają podstawowe potrzeby oraz udzielają pomocy psychologicznej dla osób i rodzin, które tego potrzebują; • Spadek liczby beneficjentów pomocy społecznej. 	<ul style="list-style-type: none"> • Trudne warunki mieszkaniowe wielu rodzin; • Czas oczekiwania na przyznanie lokalu socjalnego; • Niewystarczający rozwój wolontariatu.
Szanse	Zagrożenia
<ul style="list-style-type: none"> • Utrzymanie się pozytywnych tendencji dotyczących podnoszenia poziomu wykształcenia wśród mieszkańców; • Nowe możliwości udzielenia pomocy osobom potrzebującym; • Wzrost jakości usług w zakresie pomocy społecznej; • Efekty realizowanych w skali krajowej, wojewódzkiej i powiatowej programów w zakresie polityki społecznej oraz koordynacja tych działań; • Kontynuacja i realizacja nowych projektów socjalnych we współpracy z organizacjami pozarządowymi; • Rozwój instytucji pomocowych oraz zwiększenie świadomości mieszkańców na temat ich istnienia; • Pozyskanie środków finansowych z funduszy krajowych lub europejskich na zapobieganie wykluczeniu społecznemu. 	<ul style="list-style-type: none"> • Rosnące potrzeby osób starszych i niesamodzielnych; • Bierność osób objętych pomocą społeczną i nasilanie się postaw roszczeniowych; • Wykluczenie społeczne osób niepełnosprawnych w przypadku braku objęcia ich działaniami w tej kwestii; • Zjawisko „dziedziczenia bezrobocia” i wyuczonej bezradności; • Rosnące potrzeby w zakresie usług opiekuńczych i usług świadczonych przez DPS.

Źródło: Opracowanie własne

2. Cele strategiczne, kierunki działań podejmowanych dla osiągnięcia celów strategicznych i oczekiwane rezultaty planowanych działań

WIZJA I MISJA

Wizja rozwoju określa stan docelowy, do którego władze lokalne oraz ich partnerzy będą dążyć, wykorzystując możliwości płynące z posiadanego potencjału własnego i szans pojawiających się w najbliższym otoczeniu. Wizja określa zatem, jak Gmina zamierza być postrzegana w przyszłości.

Uwzględniając powyższe, określono następującą **wizję rozwoju Gminy Mrocza**:

**W ROKU 2027 GMINA MROCZA JEST ATRAKCYJNYM MIEJSCEM DLA MIESZKAŃCÓW
I INWESTORÓW, DOBRZE SKOMUNIKOWANYM Z AGLOMERACJĄ BYDGOSKĄ, DBAJĄCYM
O SVOJE ŚRODOWISKO PRZYRODNICZE I KULTUROWE, DAŻĄCYM DO ZRÓWNOWAŻONEGO
ROZWOJU**

Strategia Rozwoju powinna stanowić dokument bazowy, wspierać i synergicznie wpływać na realizację celów i działań sprecyzowanych w innych dokumentach planistycznych i strategicznych Gminy, wpływając na jego ożywienie społeczno-gospodarcze oraz rozwój w sferze społecznej, kulturalnej i turystyczno-rekreacyjnej.

Obszary rozwojowe Gminy są zależne od siebie i wzajemnie się przenikają. Zadania zrealizowane w zakresie infrastruktury technicznej pomogą zrealizować zadania w sferze społeczno-gospodarczej, pozytywnie wpłyną na ochronę środowiska i rozwój turystyki oraz wzrost atrakcyjności w oczach mieszkańców i turystów.

Misja to zwięzła, wewnętrznie spójna deklaracja definiująca powód istnienia organizacji, jej podstawowy cel, na którego realizację nastawione są jej działania oraz wartości, które kierują pracą jej personelu.

W przypadku jednostek samorządu terytorialnego misja została zdefiniowana w ustawie o samorządzie gminnym, zgodnie z którą do zadań własnych gminy należy zaspokajanie zbiorowych potrzeb wspólnoty.

Uwzględniając powyższe, określono następującą **misję Gminy Mrocza**:

**ZASPOKAJANIE POTRZEB MIESZKAŃCÓW, TWORZENIE DOGODNYCH WARUNKÓW DLA
ROZWOJU PRZEDSIĘBIORCZOŚCI I POWSTAWANIA NOWYCH MIEJSC PRACY, ZAPEWNIENIE
BEZPIECZNEJ I WYSOKIEJ JAKOŚCI INFRASTRUKTURY TECHNICZNEJ I SPOŁECZNEJ W GMINIE
ORAZ DBANIE O SVOJE WALORY PRZYRODNICZE I KULTUROWE**

CELE STRATEGICZNE, OPERACYJNE I KIERUNKI DZIAŁAŃ

Cele strategiczne są odpowiedzią na problemy zdiagnozowane w ramach przeprowadzonej diagnozy Gminy. Cele strategiczne wynikają ze sformułowanej wcześniej wizji rozwoju Gminy. Wytaczają kierunki, którymi należy podążać, by osiągnąć założony w niej stan. W ramach niniejszej Strategii określono 3 cele strategiczne w wymiarze społecznym, gospodarczym i przestrzenny:

Wymiar społeczny:

1. Rozwój aktywności społecznej mieszkańców Gminy,

Wymiar gospodarczy:

2. Rozwój sektora gospodarczego i infrastruktury technicznej,

Wymiar przestrzenny (środowisko i infrastruktura):

3. Ochrona środowiska oraz zrównoważony i harmonijny rozwój ładu przestrzennego Gminy.

Wymiary rozwojowe Gminy są zależne od siebie i wzajemnie się przenikają. Zadania i cele zrealizowane w jednym wymiarze rozwojowym wpływają na realizację zadań i celów w innym, dzięki czemu powstaje efekt synergii wzmacniający osiągnięcie wymaganych wskaźników, co tylko przyspiesza realizację określonej wizji rozwoju Gminy.

Cele strategiczne będą osiągnięte poprzez realizację konkretnych celów operacyjnych, które zaprezentowano w tabeli poniżej.

Tabela 9. Cele strategiczne i operacyjne

Wymiar społeczny	Wymiar gospodarczy	Wymiar przestrzenny
Cele strategiczne		
1. Rozwój aktywności społecznej mieszkańców Gminy	2. Rozwój sektora gospodarczego i infrastruktury technicznej	3. Ochrona środowiska oraz zrównoważony i harmonijny rozwój ładu przestrzennego Gminy
Cele operacyjne		
1.1. Wzrost jakości życia mieszkańców	2.1. Rozwój atrakcyjności inwestycyjnej Gminy	3.1. Poprawa estetyki Gminy
1.2. Aktywizacja społeczna osób wykluczonych i zagrożonych wykluczeniem	2.2. Rozwój infrastruktury technicznej i komunikacyjnej	3.2. Poprawa stanu środowiska naturalnego
1.3. Wzmacnianie oferty kulturalnej i turystycznej Gminy	2.3. Rozwój przedsiębiorczości mieszkańców	3.3. Poprawa spójności zagospodarowania przestrzennego

Źródło: Opracowanie własne

Cel strategiczny: 1. Rozwój aktywności społecznej mieszkańców Gminy:

Cel operacyjny 1.1. Wzrost jakości życia mieszkańców,

Cel operacyjny 1.2. Aktywizacja społeczna osób wykluczonych i zagrożonych wykluczeniem,

Cel operacyjny 1.3. Wzmacnianie oferty kulturalnej Gminy.

Niniejszy cel strategiczny zakłada działania z zakresu poprawy jakości życia mieszkańców poprzez modernizację i remonty budynków oraz obiektów użyteczności publicznej, zwiększenie poczucia bezpieczeństwa, poprawę warunków lokalowych w budynkach komunalnych, poprawę zdrowia mieszkańców, profesjonalne funkcjonowanie instytucji samorządowych oraz wspieranie działalności klubów i organizacji pozarządowych, w tym sportowych. Jednym z działań jest wsparcie budynku MGOKiR w Mroczy, którego zakres obejmuje termomodernizację, rozbudowę i przebudowę budynku oraz utworzenie pracowni tematycznych, sali wystaw oraz sali do organizacji imprez okolicznościowych.

Nie należy zapominać również o aktywizacji społecznej osób wykluczonych i zagrożonych wykluczeniem. Do działań w tej sferze należy m.in. zakup mikrobusa do przewozu osób niepełnosprawnych, montaż windy w budynku GZOO oraz w Urzędzie Miasta i Gminy, aktywizacja seniorów, prowadzenie zajęć pozalekcyjnych dla dzieci w szkołach, wdrażanie polityki dostępności, wzrost bezpieczeństwa socjalnego, wsparcie rodzin z problemami społecznymi i zagrożonych wykluczeniem, w szczególności rodzin dotkniętych problemem przemocy oraz podjęcie działań mających na celu zmniejszenie liczby osób korzystających z usług pomocy społecznej. Ponadto planuje się przebudowę i rozbudowę Warsztatu Terapii Zajęciowej w Mroczy. Jest to miejsce pobytu dziennego dla osób z niepełnosprawnościami, a zaplanowane działanie pozwoli na podniesienie jakości życia tych osób poprzez możliwość realizacji przedsięwzięć rehabilitacyjnych, edukacyjnych i aktywizujących.

Kolejnym celem rozwoju kapitału społecznego są działania wzmacniające ofertę kulturową i promocję Gminy. Realizacja tego celu operacyjnego wpłynie jednocześnie na poczucie tożsamości lokalnej oraz zbuduje uczucie wspólnoty wszystkich mieszkańców. Dodatkowo poprzez organizację imprez i wydarzeń kulturalnych oraz promocję, nastąpi wypromowanie Gminy nie tylko w skali regionu, ale i kraju, co niewątpliwie przyczyni się do wzrostu jej atrakcyjności pod względem turystycznym i osiedleńczym.

Tabela 10. Cel strategiczny: 1. Rozwój aktywności społecznej mieszkańców Gminy

Cel operacyjny	Kierunki działań	Oczekiwane rezultaty planowanych działań	Wskaźniki osiągnięcia działań
1.1. Wzrost jakości życia mieszkańców	<ul style="list-style-type: none"> — Modernizacja i remonty budynków oraz obiektów użyteczności publicznej: <ul style="list-style-type: none"> — Przebudowa Przedszkola Miejskiego na Dom Seniora, — Przebudowa oraz remont MGOKiR w Mroczy wraz z Remizą OSP, — Budowa żłobka miejskiego w Mroczy, — Przebudowa stadionu miejskiego w Mroczy, — Przebudowa Szkoły Podstawowej w Mroczy, — Montaż windy osobowej w budynku GZOO, — Montaż windy w budynku Urzędu Miasta i Gminy (w tym wdrażanie polityki dostępności i wirtualny spacer po UMiG w Mroczy), — Rozbudowa placu zabaw przy SP w Witosławiu, — Poprawa poziomu bezpieczeństwa: <ul style="list-style-type: none"> — Budowa monitoringu wizyjnego na terenie miasta Mrocza, — Zakup średniego samochodu pożarniczego dla OSP Wiele, — Wymiana samochodu pożarniczego dla OSP w Mroczy, — Poprawa warunków lokalowych w budynkach komunalnych: <ul style="list-style-type: none"> — Budowa mieszkań pod wynajem, — Budowa mieszkań komunalnych wraz z infrastrukturą towarzyszącą, — Poprawa zdrowia mieszkańców: <ul style="list-style-type: none"> — Rozwój profilaktyki zdrowotnej i promocji zdrowia poprzez programy profilaktyczne i poprawę dostępności do usług specjalistów, — Profesjonalne funkcjonowanie instytucji samorządowych: <ul style="list-style-type: none"> — Zwiększenie dostępności usług publicznych świadczonych elektronicznie, — Modernizacja systemu obsługi klienta w Urzędzie. — Wspieranie działalności klubów i organizacji pozarządowych, w tym sportowych. 	<ul style="list-style-type: none"> — Wzrost liczby zmodernizowanych i wyremontowanych obiektów użyteczności publicznej, — Zwiększenie liczby osób korzystających z obiektów użyteczności publicznej, — Zwiększenie poczucia bezpieczeństwa u mieszkańców gminy, — Mniejsza liczba przestępstw, — Zmniejszenie liczby pożarów i zagrożeń, — Zwiększenie liczby lokali socjalnych i komunalnych, — Poprawa stanu lokali mieszkalnych w budynkach komunalnych, — Zmniejszenie liczby porad lekarskich, — Zwiększenie ilości usług w formie elektronicznej w instytucjach samorządowych, — Zwiększenie kwoty wsparcia dla organizacji pozarządowych, — Wzrost liczby organizacji pozarządowych funkcjonujących na obszarze gminy. 	<ul style="list-style-type: none"> — Liczba zmodernizowanych i wyremontowanych obiektów użyteczności publicznej [szt.], — Liczba osób korzystających z obiektów użyteczności publicznej [osoba], — Liczba przestępstw [szt.], — Liczba pożarów i zagrożeń [szt.], — Liczba lokali socjalnych i komunalnych [szt.], — Liczba porad lekarskich [szt.], — Liczba usług w formie elektronicznej w instytucjach samorządowych [szt.], — Kwota wsparcia dla organizacji pozarządowych [zł], — Liczba organizacji pozarządowych funkcjonujących na obszarze gminy [szt.].

Cel operacyjny	Kierunki działań	Oczekiwane rezultaty planowanych działań	Wskaźniki osiągnięcia działań
1.2. Aktywizacja społeczna osób wykluczonych i zagrożonych wykluczeniem	<ul style="list-style-type: none"> — Zakup mikrobusa do przewozu osób niepełnosprawnych, — Aktywizacja seniorów, — Prowadzenie zajęć pozalekcyjnych dla dzieci w szkołach, — Wzrost bezpieczeństwa socjalnego: Prowadzenie i wspieranie działań zmierzających do zabezpieczenia potrzeb socjalnych mieszkańców gminy, — Wspieranie osób bezrobotnych w zakresie aktywnego poszukiwania pracy, — Przebudowa, rozbudowa Warsztatu Terapii Zajęciowej w Mroczy. 	<ul style="list-style-type: none"> — Zwiększenie liczby zakupionych mikrobusów do przewozu osób niepełnosprawnych, — Zwiększenie liczby działań aktywizujących osoby starsze, — Zwiększenie liczby dzieci korzystających z zajęć pozalekcyjnych, — Zwiększanie liczby instytucji samorządowych dostosowana do potrzeb osób z niepełnosprawnościami, — Stworzenie efektywnej oferty wsparcia dla rodzin z problemami społecznymi, — Zmniejszenie liczby osób korzystających z usług pomocy społecznej, — Spadek liczby osób bezrobotnych; — Poprawa stanu zdrowia przez rehabilitację; — Zwiększenie aktywności społecznej osób wykluczonych i zagrożonych wykluczeniem społecznym; — Podniesienie świadomości pełnienia ról społecznych poprzez prowadzone działania edukacyjne; — Wzrost umiejętności społecznych w zakresie komunikacji poprzez integrację społeczną. 	<ul style="list-style-type: none"> — Liczba zakupionych mikrobusów do przewozu osób niepełnosprawnych [szt.], — Liczba działań aktywizujących osoby starsze [szt.], — Liczby dzieci korzystających z zajęć pozalekcyjnych [osoba], — Liczby instytucji samorządowych dostosowana do potrzeb [szt.], — Liczba osób korzystających z usług pomocy społecznej [osoba], — Liczba osób bezrobotnych [osoba]; — Liczba wspartych obiektów użyteczności publicznej [szt.].

Cel operacyjny	Kierunki działań	Oczekiwane rezultaty planowanych działań	Wskaźniki osiągnięcia działań
1.3. Wzmacnianie oferty kulturalnej i turystycznej Gminy	<ul style="list-style-type: none"> — Opracowanie oferty turystycznej i promocja turystyczna Gminy Mrocza, — Stworzenie Punktu Informacji Turystycznej, — Kultywowanie tożsamości lokalnej, dziedzictwa kulturowego mieszkańców gminy, — Wydanie publikacji o Gminie Mrocza, — Reaktywacja działań lokalnych zespołów ludowych, — Zachowanie i dbanie o obecnie obiekty zabytkowe. 	<ul style="list-style-type: none"> — Zwiększenie liczby organizowanych imprez i wydarzeń kulturalnych, — Zwiększenie liczby miejsc i obiektów kulturalnych, — Poprawa stanu obiektów zabytkowych, — Zwiększenie promocji i działań marketingowych. 	<ul style="list-style-type: none"> — Liczba organizowanych imprez i wydarzeń kulturalnych [szt.], — Liczba miejsc i obiektów kulturalnych [szt.], — Liczba obiektów zabytkowych w dobrym stanie [szt.], — Liczba przeprowadzonych działań promocyjnych i marketingowych [szt.].

Źródło: Opracowanie własne

Cel strategiczny: 2. Rozwój sektora gospodarczego i infrastruktury technicznej:

Cel operacyjny 2.1. Rozwój atrakcyjności inwestycyjnej Gminy,

Cel operacyjny 2.2. Rozwój infrastruktury technicznej i komunikacyjnej,

Cel operacyjny 2.3. Rozwój przedsiębiorczości mieszkańców.

Według przeprowadzonej diagnozy Gmina Mroczka charakteryzuje się niskim rozwojem gospodarczym. Jednym z głównych powodów takiej sytuacji jest nieduży poziom przedsiębiorczości mieszkańców oraz mała liczba atrakcyjnych miejsc pracy, co powoduje emigrację ludzi młodych i wykształconych do większych miast oraz niską bazę gospodarczą gminy. Wobec tego kluczowym stają się działania podnoszące kwalifikacje zawodowe mieszkańców oraz mające na celu przyciągnięcie nowych inwestorów. Osiągnięcie tego celu zakłada się poprzez wytyczanie nowych terenów aktywizacji inwestycyjnej wraz z tworzeniem ofert wspierających przyszłych inwestorów, zachęcanie mieszkańców poprzez materiały promocyjne i szkolenia do doskonalenia swoich umiejętności, rozwój przedsiębiorczości młodzieży oraz wsparcie rozwoju agroturystyki, ekoturystyki i rekreacji, szczególnie na obszarze wiejskim i terenach przyjeziornych, a także wsparcie targowisk lokalnych.

Ponadto wpływ na rozwój gospodarczy danego terenu ma dostęp do dobrej jakości infrastruktury technicznej. W związku z powyższym do kierunków rozwoju z zakresu rozwoju infrastruktury technicznej i komunikacyjnej zaliczone zostały inwestycje w infrastrukturę gazowniczą, wodno-kanalizacyjną, drogową i gospodarkę odpadami. Działania te wpływają na atrakcyjność inwestycyjną całego obszaru gminy.

Tabela 11. Cel strategiczny 2: Rozwój sektora gospodarczego i infrastruktury technicznej

Cel operacyjny	Kierunki działań	Oczekiwane rezultaty planowanych działań	Wskaźniki osiągnięcia działań
2.1. Rozwój atrakcyjności inwestycyjnej Gminy	<ul style="list-style-type: none"> — Działania na rzecz pozyskania nowych inwestorów, — Rozwój infrastruktury IT dla rozwoju społeczeństwa informacyjnego; — Rozwój targowisk lokalnych. 	<ul style="list-style-type: none"> — Większa powierzchnia terenów inwestycyjnych, — Większa liczba realizowanych działań na rzecz pozyskania nowych inwestorów, — Zwiększenie liczby działań na rzecz rozwoju infrastruktury IT. 	<ul style="list-style-type: none"> — Powierzchnia terenów inwestycyjnych [ha], — Liczba realizowanych działań na rzecz pozyskania nowych inwestorów [szt.], — Liczba działań na rzecz rozwoju infrastruktury IT [szt.].
2.2. Rozwój infrastruktury technicznej i komunikacyjnej	<ul style="list-style-type: none"> — Budowa, rozbudowa i remont sieci kanalizacji sanitarnej, — Modernizacja przepompowni sieciowych na terenie gminy Mrocza, — Rozbudowa oczyszczalni ścieków, — Budowa i przebudowa sieci wodociągowej, — Budowa i przebudowa układów komunikacyjnych na terenie gminy Mroczy, — Budowa ścieżek rowerowych, — Modernizacja PSZOK-a wraz z wyposażeniem i remontem drogi dojazdowej, — Wsparcie rozwoju niskoemisyjnego transportu poprzez zakup ekologicznego autobusu szkolnego (na prąd) ze stacją dokującą, — Budowa sieci gazowej. 	<ul style="list-style-type: none"> — Rozwój sieci wodociągowej i kanalizacyjnej, — Poprawa stanu sieci komunikacyjnej, — Ograniczenie natężenia hałasu wzdłuż ciągów komunikacyjnych, — Poprawa bezpieczeństwa drogowego, — Rozwój systemu gospodarki odpadami, — Rozwój transportu niskoemisyjnego i oferty komunikacji publicznej, — Rozwój sieci gazowej. 	<ul style="list-style-type: none"> — Długość sieci wodociągowej [km], — Liczba mieszkańców podłączona do sieci wodociągowej [osoba], — Długość sieci kanalizacyjnej [km], — Liczba mieszkańców podłączona do sieci kanalizacyjnej [osoba], — Długość rozbudowanych i zmodernizowanych dróg [km], — Liczba zakupionych autobusów niskoemisyjnych [szt.], — Ilość odbieranych odpadów komunalnych [Mg], — Długość sieci gazowej [km], — Liczba mieszkańców podłączona do sieci gazowej [osoba].
2.3. Rozwój przedsiębiorczości mieszkańców	<ul style="list-style-type: none"> — Podejmowanie działań ułatwiających osobom bezrobotnym i pracującym podwyższenie kwalifikacji zawodowych oraz rozwój przedsiębiorczości młodzieży, — Wsparcie rozwoju agroturystyki, ekoturystyki i rekreacji, szczególnie na obszarze wiejskim i terenach przyjeziornych. 	<ul style="list-style-type: none"> — Większa liczba działań ułatwiających osobom bezrobotnym i pracującym podwyższenie kwalifikacji zawodowych oraz rozwój przedsiębiorczości młodzieży, — Zwiększenie liczby działań wspierających agroturystykę, ekoturystykę i rekreację. 	<ul style="list-style-type: none"> — Liczba działań ułatwiających osobom bezrobotnym i pracującym podwyższenie kwalifikacji zawodowych oraz rozwój przedsiębiorczości młodzieży [szt.], — Liczby działań wspierających agroturystykę, ekoturystykę i rekreację [szt.].

Źródło: Opracowanie własne

Cel strategiczny: 3. Ochrona środowiska oraz zrównoważony i harmonijny rozwój ładu przestrzennego Gminy:

Cel operacyjny 3.1. Poprawa estetyki Gminy,

Cel operacyjny 3.2. Poprawa stanu środowiska naturalnego,

Cel operacyjny 3.3. Poprawa spójności zagospodarowania przestrzennego.

Ład przestrzenny to takie ukształtowanie przestrzeni, które tworzy harmonijną całość oraz uwzględnia w uporządkowanych relacjach uwarunkowania i wymagania funkcjonalne, społeczno-gospodarcze, środowiskowe, kulturowe oraz kompozycyjno-estetyczne. Jest on jednym z podstawowych elementów wpływających na postrzeganie atrakcyjności gminy. Uporządkowana przestrzeń wpływa na zrównoważony rozwój i prawidłowe funkcjonowanie gminy, dlatego tak ważna jest aktualizacja dokumentów planistycznych porządkująca przestrzeń gminy oraz zachowanie obecnych i wyodrębnienia potencjalnych nowych obszarów rozwojowych, które tworzyłyby harmonijny układ z już istniejącymi. Istotnymi elementami każdego układu przestrzennego jest również infrastruktura techniczna i komunikacyjna oraz środowisko przyrodnicze.

Cechą zrównoważonego i harmonijnego rozwoju jest właśnie równowaga pomiędzy tymi elementami, która polega na wyodrębnieniu mocnych stron każdego elementu i niwelowaniu działań powodujących negatywne skutki i konsekwencje. Biorąc powyższe pod uwagę jednym z celów operacyjnym gminy Mrocza jest poprawa estetyki obszaru jednostki. Do kierunków zadań w tym zakresie zaliczono rewitalizację obszarów zieleni urządzonej, zagospodarowanie obszarów publicznych oraz obszarów przyjeziornych oraz zakup maszyn i urządzeń do prac komunalnych, które pomogą zrealizować powyższe założenia.

W sferze środowiskowej głównym celem jest poprawa stanu środowiska naturalnego. Największym problemem jest kwestia smogu, który w okresie grzewczym jest dość mocno uciążliwy dla mieszkańców, dlatego głównymi działaniami są: wymiana źródeł ciepła w budynkach mieszkalnych oraz termomodernizacja obiektów komunalnych. Zakłada się również m.in. wyposażenie świetlic wiejskich w EKO-SYSTEMY (fotowoltaika, pompy ciepła, grzejniki itp.), rekultywację gminnego składowiska odpadów, rozwój doradztwa rolniczego, wsparcie rozwoju niekonwencjonalnych kierunków działalności rolniczych łącznie z edukacją ekologiczną, wsparcie rozwoju przetwórstwa rolno-spożywczego oraz realizację programu usuwania azbestu. Ważne jest również prowadzenie działań adaptacyjnych do zmian klimatu, w związku z tym zaplanowano przeprowadzenie szkoleń z działań mających na celu zmniejszenie i zapobieganie zanieczyszczenia wód azotanami pochodzącymi ze źródeł rolniczych, ochronę naturalnych koryt cieków oraz ochronę naturalnej retencji gruntów – w szczególności retencji leśnej oraz retencji na obszarach zurbanizowanych.

Tabela 12. Cel strategiczny 3: Ochrona środowiska oraz zrównoważony i harmonijny rozwój ładu przestrzennego Gminy

Cel operacyjny	Kierunki działań	Oczekiwane rezultaty planowanych działań	Wskaźniki osiągnięcia działań
3.1. Poprawa estetyki Gminy	<ul style="list-style-type: none"> — Rewitalizacja parku – ul. Łąkowa, Zielona, — Rewitalizacja Parku W. Jagiełły wraz z budową ścieżki rowerowej do obwodnicy miasta, — Rewitalizacja Jeziora Hetmańskiego, — Zagospodarowanie jeziora Rościmin (pole biwakowe, brzeg jeziora, atrakcje), — Poprawa estetyki miasta poprzez zakup maszyn i urządzeń do prac komunalnych, — Zagospodarowanie terenu nad jeziorami w Orlu i w Witosławiu, — Zagospodarowanie terenu wokół świetlicy w Drzewianowie. 	<ul style="list-style-type: none"> — Zwiększenie powierzchni zrewitalizowanych obszarów, — Zwiększenie powierzchni zagospodarowanych obszarów przyjeziornych, — Zagospodarowanie przestrzeni publicznych. 	<ul style="list-style-type: none"> — Powierzchnia zrewitalizowanych obszarów [ha], — Powierzchnia zagospodarowanych obszarów przyjeziornych [ha]; — Powierzchnia zagospodarowanych terenów publicznych [ha].
3.2. Poprawa stanu środowiska naturalnego	<ul style="list-style-type: none"> — Wyposażenie świetlic wiejskich w EKO-SYSTEMY (fotowoltaika, pompy ciepła, grzejniki itp.), — Rekultywacja gminnego składowiska odpadów innych niż niebezpieczne i obojętne w miejscowości Ostrowo, — Termomodernizacja ze zmianą systemu ogrzewania i wymianą azbestowego pokrycia dachowego mienia komunalnego, — Wymiana źródeł ciepła w budynkach komunalnych, — Rozwój doradztwa rolniczego, — Wsparcie rozwoju niekonwencjonalnych kierunków działalności rolniczych łącznie z edukacją ekologiczną, — Wsparcie rozwoju przetwórstwa rolno-spożywczego, — Modernizacja sieci ogrzewania mieszkańców – Program „Stop – Smog”, — Realizacja Programu „Czyste Powietrze”, — Realizacja programu Usuwanie azbestu, — Przeprowadzanie szkoleń z Programu działań mających na celu zmniejszenie zanieczyszczenia 	<ul style="list-style-type: none"> — Zwiększenie liczby zamontowanych EKO-SYSTEMÓW w świetlicach wiejskich, — Zwiększenie liczby ztermomodernizowanych ze zmianą systemu ogrzewania i wymianą azbestowego pokrycia dachowego obiektów komunalnych, — Zwiększenie liczby wymienionych źródeł ciepła, — Zwiększenie liczby działań wspierających rozwój niekonwencjonalnych kierunków działalności rolniczych łącznie z edukacją ekologiczną, — Zwiększenie liczby usuniętych wyrobów azbestowych, — Wzrost świadomości społecznej w zakresie zanieczyszczenia wód 	<ul style="list-style-type: none"> — Liczba dni z przekroczeniem dopuszczalnych poziomów benzo(a)pirenu i pyłu zawieszonego PM10 [dni], — Liczba zamontowanych EKO-SYSTEMÓW w świetlicach wiejskich [szt.], — Liczba ztermomodernizowanych ze zmianą systemu ogrzewania i wymianą azbestowego pokrycia dachowego obiektów komunalnych [szt.], — Liczba wymienionych źródeł ciepła [szt.], — Liczba działań wspierających rozwój niekonwencjonalnych kierunków działalności rolniczych łącznie z edukacją ekologiczną [szt.], — Liczba usuniętych wyrobów azbestowych [szt.],

Cel operacyjny	Kierunki działań	Oczekiwane rezultaty planowanych działań	Wskaźniki osiągnięcia działań
	<p>wód azotanami pochodzącymi ze źródeł rolniczych oraz zapobieganie dalszemu zanieczyszczeniu, ustanowionym rozporządzeniem Rady Ministrów z dnia 12 lutego 2020 r. (Dz. U. z 2020 r. poz. 243) oraz ze zbioru zaleceń dobrej praktyki rolniczej 2019,</p> <ul style="list-style-type: none"> — Ochrona naturalnych koryt cieków, — Ochrona naturalnej retencji gruntów – w szczególności retencji leśnej oraz retencji na obszarach zurbanizowanych. 	<p>azotanami pochodzącymi ze źródeł rolniczych oraz zapobieganie dalszemu zanieczyszczeniu,</p> <ul style="list-style-type: none"> — Poprawa stanu naturalnych koryt leśnych, — Poprawa retencji leśnej oraz retencji na obszarach zurbanizowanych. 	<ul style="list-style-type: none"> — Liczba przeprowadzonych szkoleń [szt.], — Liczba podjętych działań chroniących naturalne koryta cieków [szt.], — Liczba podjętych działań chroniących naturalną retencję wód [szt.].
3.3. Poprawa spójności zagospodarowania przestrzennego	<ul style="list-style-type: none"> — Aktualizacja dokumentów planistycznych pod kątem wyodrębnienia potencjalnych nowych obszarów rozwojowych, — Systematyczne sporządzenie miejscowych planów zagospodarowania przestrzennego obejmujących nowe obszary gminy. 	<ul style="list-style-type: none"> — Rozwój nowej zabudowy z zachowaniem przyjętego ładu przestrzennego, — Objęcie miejscowymi planami zagospodarowania przestrzennego około 50% powierzchni gminy. 	<ul style="list-style-type: none"> — Liczba sporządzonych miejscowych planów zagospodarowania przestrzennego [szt.], — Obszar gminy objęty miejscowymi planami zagospodarowania przestrzennego [% powierzchni].

Źródło: Opracowanie własne

3. Model struktury funkcjonalno-przestrzennej gminy

Model struktury przestrzenno-funkcjonalnej służy zobrazowaniu przestrzennej struktury Gminy, włączając w to kierunki rozwoju oraz poszczególne zadania inwestycyjne. Wynika on przede wszystkim z zapisów Studium Uwarunkowań i Kierunków Zagospodarowania Przestrzennego Gminy Mrocza oraz pozostałych dokumentów planistycznych opracowanych na poziomie regionalnym tj. Planu Zagospodarowania Przestrzennego Województwa Kujawsko-Pomorskiego.

Zgodnie z informacjami w Studium Uwarunkowań i Kierunków Zagospodarowania Przestrzennego Gminy Mrocza obszary położone w kierunku zachodnim od miasta Mrocza przy drodze wojewódzkiej nr 243 przeznaczone są pod realizację funkcji mieszkaniowych z towarzyszącymi nieuciążliwymi usługami.

Terenami przeznaczonymi pod rozwój funkcji gospodarczych są tereny wyznaczone zostały po północnej oraz południowej stronie miasta Mrocza oraz w południowej części miejscowości Modrakowo i Kosowo.

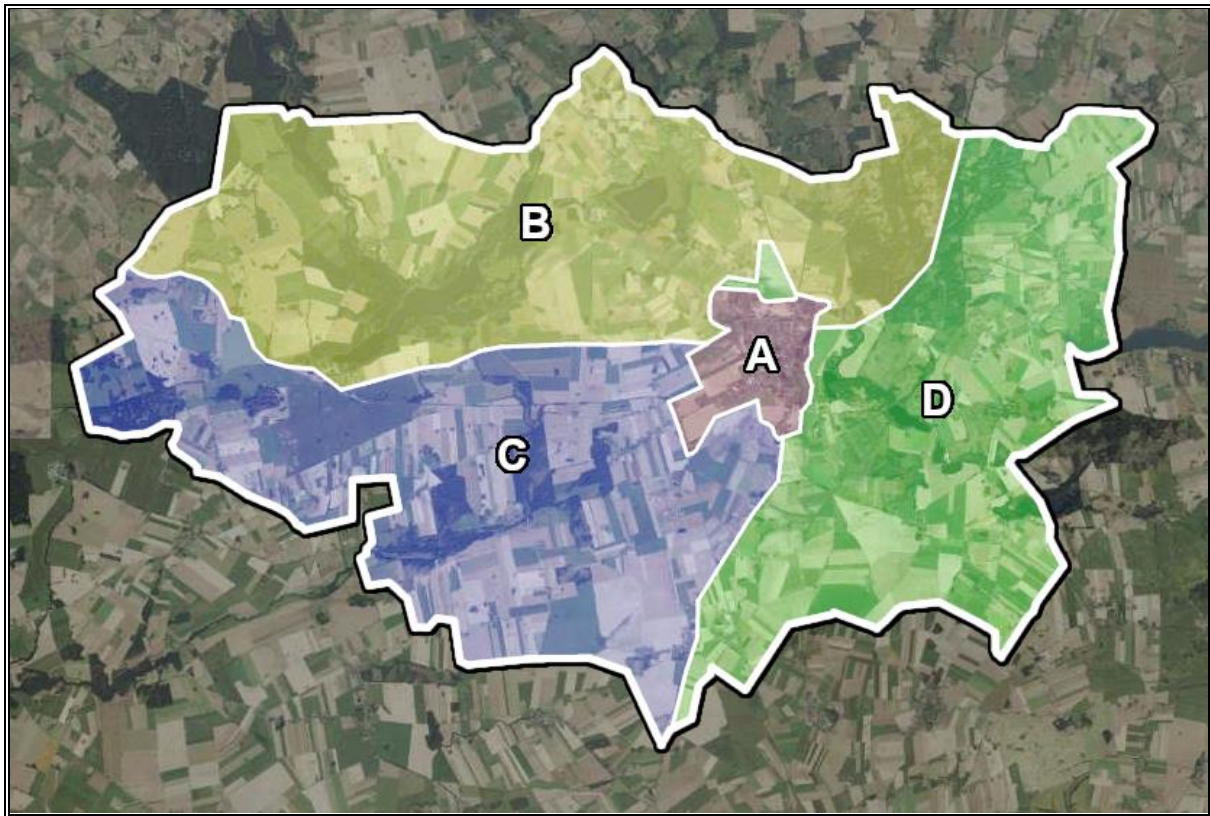
Natomiast główne tereny przewidziane pod realizację funkcji rekreacyjno-wypoczynkowych wyznaczone zostały w miejscowościach Witosław, Orle i Rościmin nad J. Witosławskim i Rościmińskim.

Analizowana jednostka nie wykazuje zróżnicowań struktury funkcjonalno-przestrzennej będących pochodną czynników fizyczno-geograficznych. Kierunki rozwoju przestrzennego Gminy determinowane są o następujące płaszczyzny:

- zróżnicowanie intensywności i charakteru zagospodarowania pomiędzy miastem i terenami wiejskimi:
 - wielofunkcyjny ośrodek miejski (A),
 - rolniczo-osadnicza jednostka zachodnia (C) - jednostka wielofunkcyjna z przewagą funkcji rolniczych,
 - rolniczo-ekologiczno-osadnicza jednostka wschodnia (D) - jednostka wielofunkcyjna bez wyróżnienia funkcji dominującej,
- obszar Krajeńskiego Parku Krajobrazowego, gdzie warunki zagospodarowania są określone przez przepisy regulujące funkcjonowanie Parku (B).

Powyższy podział stanowi podstawę dla wyznaczania stref polityki przestrzennej Gminy Mrocza.

Rysunek 1. Strefy polityki przestrzennej Gminy Mroča



Źródło: Opracowanie własne na podstawie Studium Uwarunkowań i Kierunków Zagospodarowania Przestrzennego Gminy Mroča

Głównymi kierunkami zmian w strukturze funkcjonalno – przestrzennej Gminy są:

Miasto Mroča:

— tereny, w których nie nastąpi zmiana funkcji:

- strefa śródmiejska - tereny zabudowy usługowej o znaczeniu gminnym i zabudowy mieszkaniowej - adaptacja z dopuszczeniem realizacji zabudowy usługowej i mieszkaniowej jako kontynuacji i uzupełniania zabudowy istniejącej,
- tereny zabudowy mieszkaniowej - z przewagą zabudowy jednorodzinnej) z towarzyszącymi usługami - adaptacja z dopuszczeniem realizacji zabudowy mieszkaniowej z towarzyszącymi usługami jako kontynuacji i uzupełniania zabudowy istniejącej,
- tereny zabudowy mieszkaniowej - z przewagą zabudowy wielorodzinnej) z towarzyszącymi usługami - adaptacja z dopuszczeniem realizacji nowej zabudowy usługowej jako kontynuacji i uzupełniania zabudowy istniejącej,
- tereny zabudowy o funkcjach gospodarczych - adaptacja z dopuszczeniem realizacji zabudowy przemysłu i rzemiosła, składów, magazynów, handlu jako kontynuacji i uzupełniania zabudowy istniejącej,

- tereny zieleni o znaczeniu rekreacyjnym oraz środowiskotwórczym - pełniące funkcje ekologiczne i rekreacyjne do adaptacji oraz do rozwoju działalności rekreacyjnych i przestrzeni publicznych,
 - tereny zieleni nieurządzonej o znaczeniu środowiskotwórczym - do adaptacji,
 - tereny rolne - do adaptacji lub przekształceń,
 - tereny infrastruktury sportu - do adaptacji,
 - tereny ogrodów działkowych - do adaptacji,
 - tereny cmentarzy - do adaptacji,
 - tereny infrastruktury technicznej - do adaptacji.
- tereny, w których dopuszcza się zmianę funkcji (przeznaczenia terenu oraz stanu i charakteru zagospodarowania):
- tereny rolne, dla których dopuszcza się zmianę przeznaczenia w kierunku rozwoju mieszkalnictwa z towarzyszącymi nieuciążliwymi usługami,
 - tereny rolne, dla których dopuszcza się zmianę przeznaczenia w kierunku rozwoju funkcji gospodarczych,
 - tereny rolne, dla których wskazuje się celowość zalesienia,
 - tereny rolne, dla których wskazuje się zamiar przekształceń na cele edukacji publicznej, kultury i kultury fizycznej,
 - niezabudowane tereny przeznaczone na cele zabudowy mieszkaniowej jednorodzinnej z dopuszczeniem usług, dla których dopuszcza się powrót do funkcji rolniczych,
 - teren rolny, który wskazuje się do lokalizacji ciepłowni miejskiej,
- tereny, w których wskazuje się następujące kierunki zmian zagospodarowania przestrzeni bez zmiany zasadniczego przeznaczenia i głównej funkcji terenów objętych wskazywanym kierunkiem zmiany:
- tereny rewitalizacji przestrzeni śródmiejskiej,
 - tereny kształtowania miejskiej przestrzeni rekreacyjnej.

Obszar wiejski gminy:

- tereny, w których nie nastąpi zmiana funkcji:
- tereny zabudowy miejscowości oraz ewentualnego rozwoju zabudowy,
 - tereny o funkcjach gospodarczych,
 - tereny o funkcjach rekreacyjno-wypoczynkowych,
- tereny, w których dopuszcza się zmianę funkcji (przeznaczenia terenu oraz stanu i charakteru zagospodarowania):
- tereny realizacji funkcji mieszkaniowych z towarzyszącymi nieuciążliwymi usługami,
 - tereny realizacji funkcji gospodarczych,

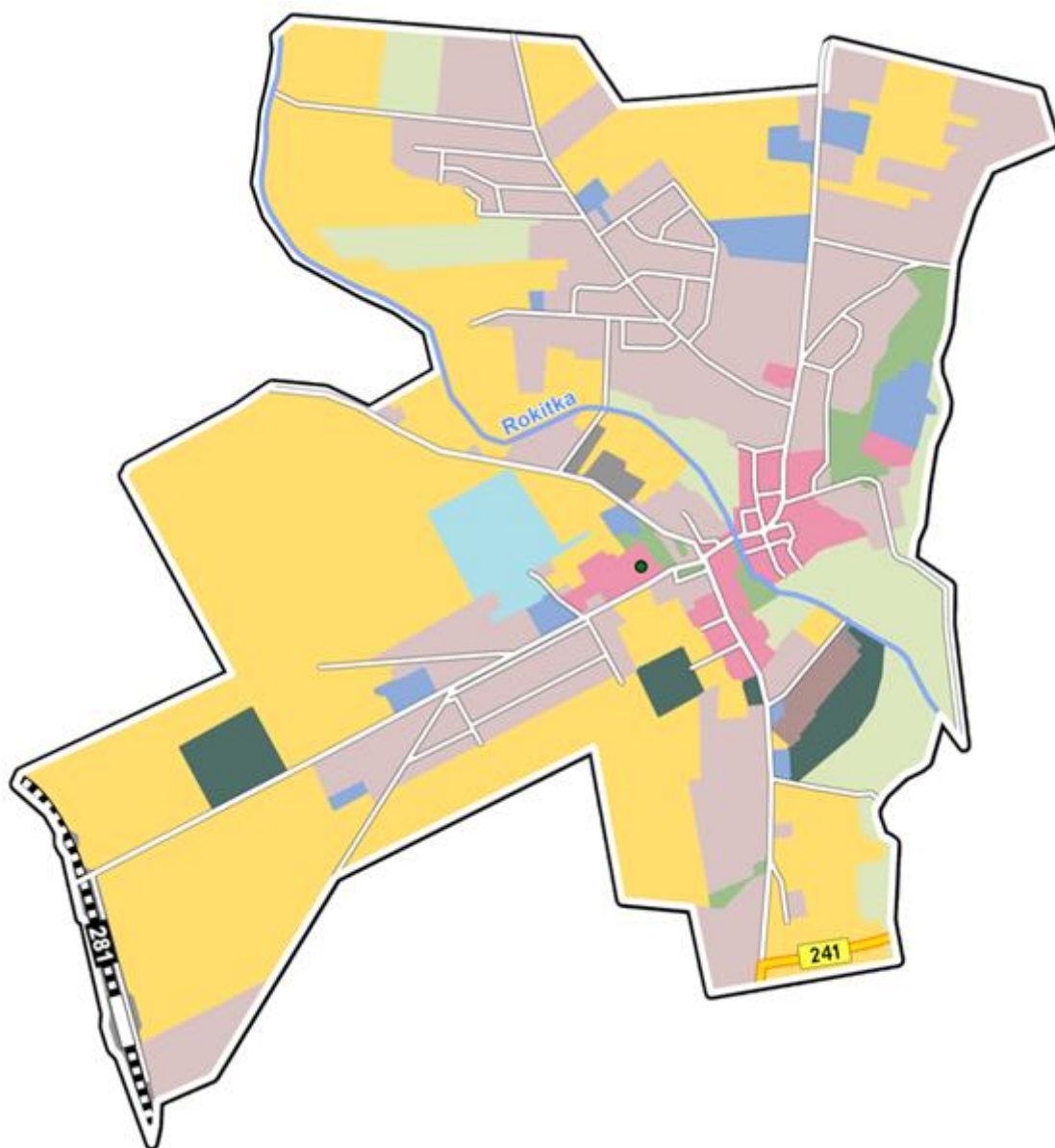
- tereny zabudowy o funkcjach gospodarczych i gospodarczo-mieszkaniowych związanych z wielkoskalową gospodarką rolną z dopuszczeniem utrzymania dotychczasowej funkcji lub rozwoju pozarolniczych działalności gospodarczych,
- tereny realizacji zagospodarowania o funkcjach rekreacyjno-wypoczynkowych,
- tereny, na których dopuszcza się realizację urządzeń wytwarzających energię z odnawialnych źródeł energii o mocy przekraczającej 100 kW,
- tereny wskazywane do zalesienia

Pozostałe tereny:

- pozostałe tereny - dla których nie wskazuje się zmiany funkcji oraz charakteru zagospodarowania: tereny lasów, tereny rolniczej przestrzeni produkcyjnej, tereny wód, tereny komunikacji oraz tereny nieużytków.

Droga wojewódzka nr 241 wskazana została w Strategii Rozwoju Województwa Kujawsko-Pomorskiego, jako droga o kluczowym znaczeniu dla zapewnienia spójności komunikacyjnej województwa.

Rysunek 2. Ustalenia zagospodarowania przestrzennego Miasta Mroczy



	strefa śródmiejska - tereny zabudowy usługowej o znaczeniu gminnym i zabudowy mieszkaniowej
	tereny zabudowy mieszkaniowej (z przewagą zabudowy jednorodzinnej) z towarzyszącymi usługami
	tereny zabudowy mieszkaniowej (z przewagą zabudowy wielorodzinnej) z towarzyszącymi usługami
	tereny zabudowy o funkcjach gospodarczych
	tereny zieleni o znaczeniu rekreacyjnym oraz środowiskotwórczym
	tereny zieleni nieurządzonej o znaczeniu środowiskotwórczym
	tereny rolne
	tereny infrastruktury sportu
	tereny ogrodów działkowych i tereny cmentarzy
	tereny infrastruktury technicznej
	droga wojewódzka
	drogi powiatowe i gminne
	linia kolejowa
	rzeka Rokitka
	pomnik przyrody

Źródło: Opracowanie własne na podstawie Studium Uwarunkowań i Kierunków Zagospodarowania Przestrzennego Gminy Mroczka, Geoseriws GDOŚ, Strategia rozwoju województwa kujawsko-pomorskiego do 2030 roku – Strategia Przyspieszenia 2030+





Rysunek 3. Model struktury funkcjonalno-przestrzennej Gminy Mrocza






UŻYTKOWANIE TERENU

	Tereny istniejącej zabudowy oraz ewentualnego rozwoju zabudowy
	Tereny zabudowy o funkcji gospodarczych i gospodarczo-mieszkaniowych związanych z wielkoskalową gospodarką rolną z dopuszczeniem utrzymania lub przekształceń dotychczasowych funkcji
	Tereny o funkcjach gospodarczych
	Obszary zasobu gleb najwyższych klas
	Krajeński Park Krajobrazowy
	Rezerwat przyrody „Jezioro Wieleckie”
	Obszar Chronionego Krajobrazu Rynny Jezior Byszewskich
	Użytki ekologiczne

SYSTEM TRANSPORTOWY

	Drogi wojewódzkie
	Ważniejsze drogi powiatowe i gminne
	Linia kolejowa nr 281
	Port lotniczy
	Droga wojewódzka kluczowa dla zapewnienia wewnętrznej spójności komunikacyjnej województwa




SYSTEM PRZYRODNICZY

	Ważniejsze ciekі wodne
	Ważniejsze zbiorniki wodne
	Pomniki przyrody

ZAGOSPODAROWANIE TERENU W MIEŚCIE MROCZY

	strefa śródmiejska - tereny zabudowy usługowej o znaczeniu gminnym i zabudowy mieszkaniowej
	tereny zabudowy mieszkaniowej (z przewagą zabudowy jednorodzinnej) z towarzyszącymi usługami
	tereny zabudowy mieszkaniowej (z przewagą zabudowy wielorodzinnej) z towarzyszącymi usługami
	tereny zabudowy o funkcjach gospodarczych
	tereny zieleni o znaczeniu rekreacyjnym oraz środowiskotwórczym
	tereny zieleni nieurządzonej o znaczeniu środowiskotwórczym
	tereny rolne
	tereny infrastruktury sportu
	tereny ogrodów działkowych i tereny cmentarzy
	tereny infrastruktury technicznej





KIERUNKI ZAGOSPODAROWANIA PRZESTRZENNEGO TERENU

	Tereny realizacji funkcji mieszkaniowych z towarzyszącymi możliwymi usługami
	Tereny realizacji funkcji gospodarczych
	Tereny realizacji zagospodarowania o funkcjach rekreacyjno-wypoczynkowych

SYSTEM OSADNICZY

MROCZA	ośrodek lokalny, Miasta zaliczane w polityce regionalnej do kategorii "małych miast"
Witosław	miejsowość sołecka


OBSZARY STRATEGICZNEJ INTERWENCJI W STRATEGII ROZWOJU WOJEWÓDZTWA

	OSI negatywnej sytuacji społeczno-gospodarczej (niski poziom rozwoju społecznego oraz ponadprzeciętne starzenie się społeczeństwa)
	OSI cechujący się niedoborem wody dla rolnictwa
	Miejski Obszar Funkcjonalny Bydgoszczy
	OSI zagrożony trwałą marginalizacją

OBSZARY PROWADZENIA POLITYKI TERYTORIALNEJ

	OPPT MOF Bydgoszczy
	OPPT Nakła n/Notecią

KONCEPCJA ROZWOJU PRZESTRZENI INWESTYCYJNYCH W WOJEWÓDZTWIE

	Gminy wymagające wsparcia w tworzeniu przestrzeni inwestycyjnych o znaczeniu lokalnym
---	---

Źródło: Opracowanie własne na podstawie Studium Uwarunkowań i Kierunków Zagospodarowania Przestrzennego Gminy Mrocza, Geoserwis GDOŚ, Strategia rozwoju województwa kujawsko-pomorskiego do 2030 roku – Strategia Przyspieszenia 2030+

4. Ustalenia i rekomendacje w zakresie kształtowania i prowadzenia polityki przestrzennej w gminie

Ustalenia i rekomendacje w zakresie kształtowania i prowadzenia polityki przestrzennej określono na podstawie szczegółowych ustaleń Studium Uwarunkowań i Kierunków Zagospodarowania Przestrzennego Gminy Mrocza w zakresie zasad zagospodarowania:

(A) - Wielofunkcyjna jednostka miejska:

- koncentracja zabudowy mieszkaniowej z towarzyszącymi usługami poprzez wykorzystanie do celów rozwojowych przede wszystkim sąsiedztwa terenów już zagospodarowanych,
- adaptacja istniejącej zabudowy o funkcjach rozwoju gospodarczego (służącej celom wytwórczości, funkcji magazynowo-składowej, handlowej),
- w zakresie działalności gospodarczych dopuszcza się rozwój działalności o zróżnicowanej skali i charakterze oddziaływań na środowisko - zarówno lokalizację przedsięwzięć mogących zawsze znacząco lub potencjalnie znacząco oddziaływać na środowisko, jak też działalności handlowych i usługowych o małej skali uciążliwości,
- wzmacnianie potencjału usług publicznych należących do zadań własnych gminy,
- wzmacnianie potencjału usług komercyjnych,
- kontynuacja procesów rewitalizacji oraz estetyzacja zagospodarowania w celu wykształcenia atrakcyjnych przestrzeni publicznych - w tym zwłaszcza rewitalizacja części śródmiejskiej,
- ochrona potencjału ekologicznego rzeki Rokitki z możliwością jego wykorzystania do celów rekreacyjnych,
- adaptacja terenów rodzinnych ogrodów działkowych - zakaz przekształceń, przy jednoczesnej poprawie estetyki i ładu ich zagospodarowania, a docelowo - zapewnienia obsługi za pomocą zbiorczej sieci kanalizacyjnej,
- dalszy rozwój infrastruktury wodno-kanalizacyjnej,
- utrzymanie sprawności technicznej i zdolności w zakresie obsługi ruchu infrastruktury stacji kolejowej,
- w zachodniej części miasta planuje się realizację drogi gminnej (będącej częścią drogi z Konstantowa do Krukówka),
- dopuszcza się realizację ciepłowni komunalnej (miejskiej) w części zachodniej miasta,
- dopuszcza się realizację bocznic dla obsługi wyznaczanych terenów inwestycyjnych (dla rozwoju gospodarczego) w części zachodniej,
- racjonalne gospodarowanie gruntami przyległymi do cieków wodnych, w szczególności nie dopuszczenie do nadmiernego zbliżania do nich zabudowy, celem niedopuszczenia do pojawienia się ryzyka powodziowego.

(B) - Jednostka wielofunkcyjna położona w Krajeńskim Parku Krajobrazowym:

- podporządkowanie wszelkich działalności zasadom funkcjonowania form chronionych - wynikających z przepisów odrębnych,
- bezwzględna ochrona wód powierzchniowych i podziemnych,
- dostosowanie charakteru produkcji rolnej do warunków przyrodniczych prowadzenia rolnictwa - w tym zwłaszcza wykorzystanie gleb o wysokiej produktywności dla prowadzenia działalności rolniczych jako optymalnej formy zagospodarowania i wykorzystania gospodarczego,
- w prowadzeniu gospodarki rolnej należy uwzględniać sąsiedztwo terenów o dużej wrażliwości na degradację wód - zabiegi agrotechniczne należy prowadzić w sposób eliminujący możliwość powstawania negatywnych oddziaływań lub minimalizujący ich ewentualne skutki,
- zalesienia terenów nieprzydatnych rolniczo oraz terenów, w których zalesienie jest optymalną formą zagospodarowania przestrzeni ze względów środowiskowych,
- ograniczanie realizacji nowej zabudowy rozproszonej,
- dopuszcza się realizację zagospodarowania służącego rekreacji i wypoczynkowi - zarówno ogólnodostępnego (przestrzeni publicznych, jak i działalności komercyjnych) jak też służącego wypoczynkowi indywidualnemu (w formie ogrodów działkowych lub zabudowy letniskowej),
- zakaz zmiany przeznaczenia terenów służących celom rekreacyjno-wypoczynkowym,
- racjonalne gospodarowanie gruntami przyległymi do cieków wodnych, w szczególności nie dopuszczenie do nadmiernego zbliżania do nich zabudowy, celem niedopuszczenia do pojawienia się ryzyka powodziowego.

(C) - Jednostka wielofunkcyjna z przewagą funkcji rolniczych:

- na terenie jednostki wyznacza się tereny służące rozwojowi gospodarczemu,
- bezwzględna ochrona wód powierzchniowych i podziemnych,
- dostosowanie charakteru produkcji rolnej do warunków przyrodniczych prowadzenia rolnictwa - w tym zwłaszcza wykorzystanie gleb o wysokiej produktywności dla prowadzenia działalności rolniczych jako optymalnej formy zagospodarowania i wykorzystania gospodarczego,
- w prowadzeniu gospodarki rolnej należy uwzględniać sąsiedztwo terenów o dużej wrażliwości na degradację wód - zabiegi agrotechniczne należy prowadzić w sposób eliminujący możliwość powstawania negatywnych oddziaływań lub minimalizujący ich ewentualne skutki,

- zalesienia terenów nieprzydatnych rolniczo oraz terenów, w których zalesienie jest optymalną formą zagospodarowania przestrzeni ze względów środowiskowych,
- ograniczanie realizacji nowej zabudowy rozproszonej.
- racjonalne gospodarowanie gruntami przyległymi do cieków wodnych, w szczególności nie dopuszczenie do nadmiernego zbliżania do nich zabudowy, celem niedopuszczenia do pojawienia się ryzyka powodziowego.

(D) - Jednostka wielofunkcyjna bez wyróżnienia funkcji dominującej:

- w części leżącej w granicach obszaru chronionego krajobrazu - podporządkowanie prowadzonych działalności i realizacji zagospodarowania przepisom szczególnym regulującym funkcjonowanie OChK,
- na terenie jednostki wyznacza się tereny rozwojowe służące realizacji celów mieszkaniowych oraz rozwojowi gospodarczemu,
- bezwzględna ochrona wód powierzchniowych i podziemnych,
- dostosowanie charakteru produkcji rolnej do warunków przyrodniczych prowadzenia rolnictwa - w tym zwłaszcza wykorzystanie gleb o wysokiej produktywności dla prowadzenia działalności rolniczych jako optymalnej formy zagospodarowania i wykorzystania gospodarczego,
- w prowadzeniu gospodarki rolnej należy uwzględniać sąsiedztwo terenów o dużej wrażliwości na degradację wód - zabiegi agrotechniczne należy prowadzić w sposób eliminujący możliwość powstawania negatywnych oddziaływań lub minimalizujący ich ewentualne skutki,
- zalesienia terenów nieprzydatnych rolniczo oraz terenów, w których zalesienie jest optymalną formą zagospodarowania przestrzeni ze względów środowiskowych,
- ograniczanie realizacji nowej zabudowy rozproszonej - teren rozwoju zabudowy poza granicami terenów istniejącej zabudowy miejscowości oraz ewentualnego rozwoju zabudowy wyznacza się wyłącznie w miejscowości Ostrowo,
- zakaz zmiany przeznaczenia terenów służących celom rekreacyjno-wypoczynkowym,
- docelowa kanalizacja ogrodów działkowych,
- docelowa likwidacja i rekultywacja składowiska odpadów,
- dopuszcza się rozwój energetyki bazującej na źródłach odnawialnych - w miejscowości Ostrowo dopuszcza się realizację biogazowni o mocy ponad 100 kW, dla której nie wyznacza się strefy ochronnej.
- racjonalne gospodarowanie gruntami przyległymi do cieków wodnych, w szczególności nie dopuszczenie do nadmiernego zbliżania do nich zabudowy, celem niedopuszczenia do pojawienia się ryzyka powodziowego.

5. Obszary strategicznej interwencji określone w strategii rozwoju województwa wraz z zakresem planowanych działań

Według Krajowej Strategii Rozwoju Regionalnego 2030, obszar strategicznej interwencji definiowany jest jako „wskazany w strategii rozwoju obszar o zidentyfikowanych lub potencjalnych powiązaniach funkcjonalnych lub o szczególnych warunkach społecznych, gospodarczych lub przestrzennych, decydujących o występowaniu barier rozwoju lub trwałych, możliwych do aktywowania, potencjałów rozwojowych, do którego kierowana jest interwencja publiczna łącząca inwestycje finansowane z różnych źródeł, w tym w szczególności gospodarcze, infrastrukturalne i w zasoby ludzkie, lub rozwiązania regulacyjne”.

Zgodnie ze Strategią rozwoju województwa kujawsko-pomorskiego do 2030 roku – Strategia Przyspieszenia 2030+ oraz Krajową Strategią Rozwoju Regionalnego 2030, Gmina Mrocza zaliczona została do Obszarów Strategicznej Interwencji zdefiniowanych jako:

- Miejski Obszar Funkcjonalny Bydgoszczy,
- Obszar zagrożony trwałą marginalizacją,
- Obszar negatywnej sytuacji społeczno-gospodarczej,
- Obszar cechujący się niedoborem wody dla rolnictwa.

Miejski Obszar Funkcjonalny Bydgoszczy

Gmina Mrocza mimo nie wyróżniających się powiązań społeczno-gospodarczych z Bydgoszczą według Strategii rozwoju województwa kujawsko-pomorskiego weszła w skład Miejskiego Obszaru Funkcjonalnego Bydgoszczy. Przyczynę takiego stanu rzeczy upatrywać można najpewniej w delimitacji zasięgu niniejszego MOF, gdzie kierowano się związkami funkcjonalnymi wyrażanymi wskaźnikowo m.in. zidentyfikowanymi aktywnymi partnerstwami samorządów i czynnikami administracyjnymi.

Do głównych kategorii interwencji w ramach MOF Bydgoszczy dotyczących gminy Mrocza zaliczyć można:

- rozwój potencjału gospodarczego - tworzenie nowych miejsc pracy, wspieranie działalności badawczo-rozwojowych na rzecz przemysłu, reindustrializacja, logistyka, rozwój istniejących terenów inwestycyjnych lub w uzasadnionych lokalizacjach – wyznaczanie nowych (dotyczy projektów realizowanych wspólnie przez jst), zwiększanie potencjału turystycznego, rozwijanie rynków pracy o znaczeniu regionalnym,
- rozwój instytucji rozwoju społecznego (z zakresu edukacji, ochrony zdrowia, kultury, sportu, pomocy społecznej) mających znaczenie ponadlokalne oraz znaczenie regionalne,

- realizacja projektów integrujących transportowo, infrastrukturalnie i funkcjonalnie gminy MOF z ośrodkami rdzeniowymi, w tym rozwój aglomeracyjnego transportu publicznego (w relacjach miasto – obszary podmiejskie),
- porządkowanie struktury funkcjonalno-przestrzennej (estetyzacja zagospodarowania, deglomeracja przemysłu z centrów miast i ze stref intensywnej zabudowy podmiejskiej).

Rysunek 4. Gminy Mroczka na tle MOF w województwie kujawsko-pomorskim



Źródło: Strategia rozwoju województwa kujawsko-pomorskiego do 2030 roku – Strategia Przyspieszenia 2030+

Obszar zagrożony trwałą marginalizacją

Obszary te cechują się peryferyjnym położeniem poza obszarami największych aglomeracji i słabą dostępnością transportową. Wyróżniają je m.in. problemy strukturalne w rolnictwie, wolny proces dezagrarnizacji³ lokalnych gospodarek, niski poziom przedsiębiorczości i niski zasób pozarolniczych miejsc pracy. Na tych obszarach identyfikuje się relatywnie niski poziom wykształcenia i kwalifikacji zawodowych mieszkańców, niską mobilność zawodową, a tym samym niski poziom atrakcyjności inwestycyjnej. Problemem jest również deprywacja

³ Zmniejszanie znaczenia rolnictwa jako miejsca zatrudnienia i źródła pozyskiwania dochodów przez mieszkańców wsi, Rolniczy Magazyn Elektroniczny, <https://cbr.gov.pl/>

infrastruktury publicznej, co negatywnie wpływa na jakość życia mieszkańców. Obszary te borykają się z niekorzystną sytuacją demograficzną (starzenie się społeczeństwa, odpływ młodych i lepiej wykształconych osób, wyludnienie), a także ze słabym dostępem do podstawowych usług publicznych i dużym zapotrzebowaniem na świadczenia pomocy społecznej. Istotną kwestią jest wreszcie niewystarczająca zdolność instytucjonalna JST do efektywnego i skutecznego zarządzania procesami rozwojowymi. Istotnym zagrożeniem jest dalsze pogarszanie się i tak słabej pozycji konkurencyjnej tych obszarów oraz zmniejszanie się ich udziału w procesach rozwojowych, co może prowadzić do ich trwałej społecznej i ekonomicznej marginalizacji.⁴

Na terenie gminy Mrocza w zakresie zagrożenia trwałą marginalizacją wyznaczono społeczne obszary problemowe.

Rysunek 5. Gminy Mrocza na tle obszarów zagrożonych trwałą marginalizacją oraz miast tracących funkcje społeczno-gospodarcze



Źródło: Strategia rozwoju województwa kujawsko-pomorskiego do 2030 roku – Strategia Przyspieszenia 2030+

⁴ Krajowa Strategia Rozwoju Regionalnego 2030

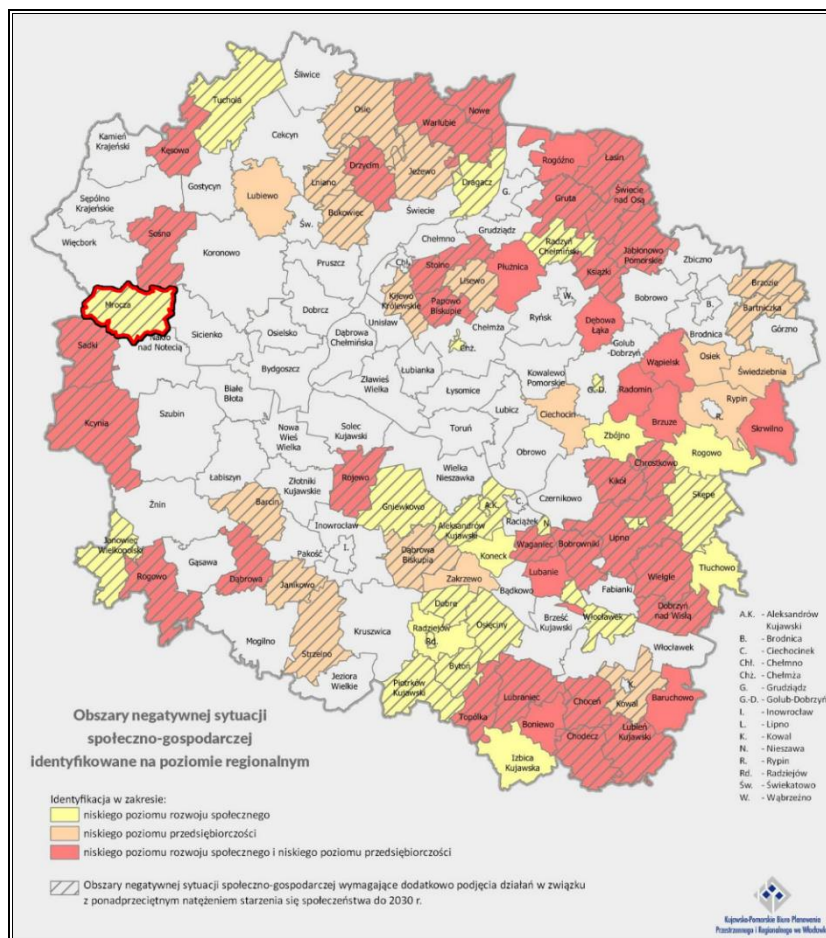
Obszar negatywnej sytuacji społeczno-gospodarczej

Zidentyfikowany w przestrzeni województwa powyższy obszar wymaga poprawy negatywnej sytuacji społeczno-gospodarczej. Na obszarze gminy stwierdzono występowanie takich problemów, jak m.in. niski poziom rozwoju społecznego oraz nakładających się na nie, występujących obecnie i prognozowanych w ciągu najbliższych lat, procesów starzenia się społeczeństwa cechujących się ponadprzeciętnym natężeniem.

Zgodnie ze Strategią rozwoju województwa kujawsko-pomorskiego do 2030 roku obszar ten wymaga wieloaspektowego wsparcia zarówno na poziomie województwa, jak i władz lokalnych. Celem wsparcia z poziomu Samorządu Województwa powinno być nadawanie impulsów rozwojowych, pozwalających na przełamanie negatywnej sytuacji oraz dążenie do osiągnięcia możliwie wysokiego, ale co najmniej akceptowalnego poziomu życia, mierzonego dostępem do wysokiej jakości usług publicznych i do miejsc pracy, poprzez preferowanie wskazanych terenów przy formułowaniu interwencji w tym zakresie.

Na terenie gminy Mrocza w zakresie negatywnej sytuacji społeczno – gospodarczej zdiagnozowano problem niskiego poziomu rozwoju społecznego.

Rysunek 6. Gminy Mrocza na tle obszarów negatywnej sytuacji społeczno-gospodarczej



Źródło: Strategia rozwoju województwa kujawsko-pomorskiego do 2030 roku – Strategia Przyspieszenia 2030+

Obszar cechujący się niedoborem wody dla rolnictwa

W województwie kujawsko-pomorskim w najbliższych latach coraz bardziej kluczowym zasobem środowiska staje się woda, ze względu na coraz większe jej deficyty, wzmacniane zmianami klimatycznymi. Obecnie główny jej niedobór pojawia się przede wszystkim dla produkcji rolniczej i funkcjonowania środowiska. Nie wykluczone, że w nieodległej przyszłości pojawić się mogą ograniczenia również w poborze wody dla celów socjalno-bytowych czy przedsiębiorczości pozarolniczej.

W celu zapobieżenia niedoborowi wody niezwykle ważne są działania na rzecz racjonalizacji wykorzystania wody, wprowadzania rozwiązań minimalizujących jej zużycie oraz realizacja działań na rzecz zatrzymywania i gromadzenia wody. Priorytetowego znaczenia nabierają też działania na rzecz retencji wody i przeciwdziałanie występowaniu oraz skutkom suszy, które powinny być prowadzone w ciągu najbliższych lat z najwyższą determinacją.

Rysunek 7. Położenie Gminy Mrocza na tle obszarów cechujących się niedoborem wody dla rolnictwa



Źródło: Strategia rozwoju województwa kujawsko-pomorskiego do 2030 roku – Strategia Przyspieszenia 2030+

KONCEPCJA ROZWOJU PRZESTRZENI INWESTYCYJNYCH NA TERENIE WOJ. KUJ.-POM.

Gmina Mroczka została wskazana również jako wymagająca wsparcia w tworzeniu przestrzeni inwestycyjnych o znaczeniu lokalnym. W związku z brakiem uwarunkowań sprzyjających rozwoju działalności na tych obszarach, wskazano działania z zakresu sprzyjania lokalnym przedsiębiorcom (łatwość uzbrojenia terenu, niższe koszty realizacji „wspólnej” infrastruktury, dróg dojazdowych, itp.), oraz poprawy ładu przestrzennego, podnoszenia jakości życia i minimalizowania oddziaływania na środowisko. Na terenie województwa w tym zakresie wyróżnia się trzy kategorie gmin pod względem potrzeby i charakteru wsparcia rozwoju terenów inwestycyjnych: gminy, w których są dostępne lub są możliwe do wskazania tereny inwestycyjne o skali wieloprzestrzennej gminy, w których są dostępne tereny o znaczeniu lokalnym oraz gminy, w których należy dążyć do utworzenia terenów o znaczeniu lokalnym. Gmina Mroczka należy do trzeciej kategorii.

Rysunek 8. Położenie Gminy Mroczka na tle koncepcji rozwoju przestrzeni inwestycyjnych na terenie województwa kujawsko-pomorskiego



Źródło: Strategia rozwoju województwa kujawsko-pomorskiego do 2030 roku – Strategia Przyspieszenia 2030+

OBSZAR PROWADZENIA POLITYKI TERYTORIALNEJ (OPPT)

Polityka terytorialna na terenie województwa prowadzona będzie na warunkach partnerskich przez Samorząd Województwa oraz partnerstwa samorządów gminnych i powiatowych. Przystąpienie samorządu gminnego lub powiatowego do partnerstwa na poziomach (II-IV) ma charakter dobrowolny. Gmina Mroča należy do poziomu II (poziom związany z Miejskim Obszarem Funkcjonalnym Bydgoszczy) oraz do poziomu IV (poziom związany z miastami powiatowym i obszarami powiązаныmi z nimi funkcjonalnie) do OPPT Nakła nad Notecią.

SYSTEM OSADNICZY

Według polityki regionalnej Strategii Rozwoju Województwa Kujawsko-Pomorskiego miasto Mroča zaliczone zostało do kategorii „małych miast”, które charakteryzują się bardzo zróżnicowanym pod względem charakteru zagospodarowaniem, pełnionymi funkcjami (poza funkcjami ośrodków lokalnych), stanem rozwoju gospodarczego, sytuacją społeczną oraz statusem administracyjnym (siedziba gminy miejsko-wiejskiej lub samodzielna gmina miejska). Niektóre z tych miast prezentują bardzo korzystne wskaźniki stanu rozwoju (odniesione do liczby mieszkańców), ale cechą wspólną tych ośrodków jest obiektywnie bardzo mały potencjał rozwojowy, wynikający z niewielkich bezwzględnych wartości cech je reprezentujących (np. wielkość budżetów, liczba funkcjonujących podmiotów gospodarczych itp.). Pomimo niewielkiej liczby mieszkańców, miasta te prezentują jednak typową dla małych miasteczek fizjonomię oraz morfologię i wykazują szereg problemów o charakterze typowo miejskim, które ograniczają ich zdolność do odgrywania roli sprawnych ośrodków lokalnych. Z tego powodu należy je uwzględniać w różnicowaniu działań i objąć preferencjami w tych rodzajach działań, gdzie specyfika tych miast stanowi ograniczenie ich rozwoju.

Zgodnie z modelem struktury funkcjonalno-przestrzennej województwa kujawsko-pomorskiego do roku 2030 miasto Mroča stanowi również ośrodek lokalny. W kategorii ośrodków lokalnych mieszczą się pozostałe miasta, tj. takie, które nie zostały zaliczone do wyższych poziomów hierarchicznych (ośrodków stołecznych, regionalnych, powiatowych, uzupełniających ośrodki powiatowe) oraz miejscowości wiejskie stanowiące siedziby gmin. Ośrodki lokalne odpowiadają za stymulowanie rozwoju społeczno-gospodarczego na poziomie gmin, tj. stymulowanie rozwoju społecznego, związanego z koncentracją usług publicznych, należących do tzw. zadań własnych gmin oraz rozwoju gospodarczego i obsługi rolnictwa. Ośrodki te w największym stopniu odpowiedzialne są zatem za kształtowanie jakości życia mieszkańców i konkurencyjności gospodarki na poziomie gminy.

Do działań ośrodków lokalnych w ramach kształtowania struktury i wzmacniania potencjału województwa kujawsko-pomorskiego należą:

- rozwój potencjału gospodarczego (tworzenie nowych miejsc pracy, w uzasadnionych lokalizacjach – wyznaczanie terenów inwestycyjnych), szczególnego wsparcia wymaga rozwój zakładów przetwórstwa rolno-spożywczego,
- rozwój potencjału wsparcia rolnictwa,
- zwiększanie możliwości obsługi mieszkańców w zakresie usług należących do zadań własnych gmin – zwłaszcza z zakresu edukacji i kultury,
- zwiększanie możliwości obsługi mieszkańców w zakresie usług podstawowej opieki zdrowotnej, w tym także poszerzaniu ich oferty o poradnie specjalistyczne lub świadczenie zabiegów rehabilitacyjnych,
- rozwój infrastruktury i pełnienie zadań na rzecz ludności wymagającej wsparcia, w tym zwłaszcza osób z niepełnosprawnościami i osób starszych,
- rozwój usług społecznych, zwłaszcza opiekuńczych, stymulowanie aktywności społecznej oraz rozwój działalności mających na celu przeciwdziałanie wykluczeniom, ograniczaniu zjawiska wykluczenia, zapewnianiu wsparcia wytchnieniowego,
- rozwój zagospodarowania służącego aktywności fizycznej i integracji, w tym zwiększania potencjału terenów zieleni, zwłaszcza pełniących rolę przestrzeni publicznych,
- rozwiązywanie problemów środowiskowych (zwłaszcza w aspekcie stanu powietrza związanego z niską emisją z systemów grzewczych),
- wykorzystanie potencjałów endogenicznych (specyficzne walory przyrodnicze i kulturowe mogące być podstawą dla rozwoju gospodarczego lub pełnienia ważnych funkcji rekreacyjnych i/lub integracyjnych dla lokalnych społeczności),
- rozwój transportu publicznego w relacjach do Bydgoszczy i/lub Torunia.

6. Obszary strategicznej interwencji kluczowe dla gminy

Na terenie gminy nie wyznacza się obszarów strategicznej interwencji, jednak na podstawie informacji w uchwalonym Programie Rewitalizacji dla Miasta i Gminy Mrocza na lata 2017-2023 obszarami kluczowymi do wsparcia dla Gminy są następujące obszary rewitalizacji:

- Osiedle „Stare Miasto” w mieście Mrocza,
- Sołectwa: Jeziorki Zabartowskie (obejmujące również wieś Rajgród) oraz Witosław (obejmujące również wieś Orle).

Obszary te obejmują tereny zdegradowane, z licznymi problemami społecznymi dotyczącymi ich mieszkańców. W sferze społecznej charakteryzują się wysokim udziałem ludności w wieku poprodukcyjnym oraz wysoką liczbą beneficjentów pomocy społecznej, co wskazuje na znaczny poziom ubóstwa.

Natomiast do problemów w sferze gospodarczej zaliczyć można przede wszystkim niską liczbę zarejestrowanych podmiotów gospodarczych osób fizycznych na 100 mieszkańców w wieku produkcyjnym.

Na terenie „Starego Miasta” w mieście Mrocza zdiagnozowano również słabą skłonność mieszkańców do wykazywania aktywności społecznej oraz występowanie przestrzeni zdegradowanej.

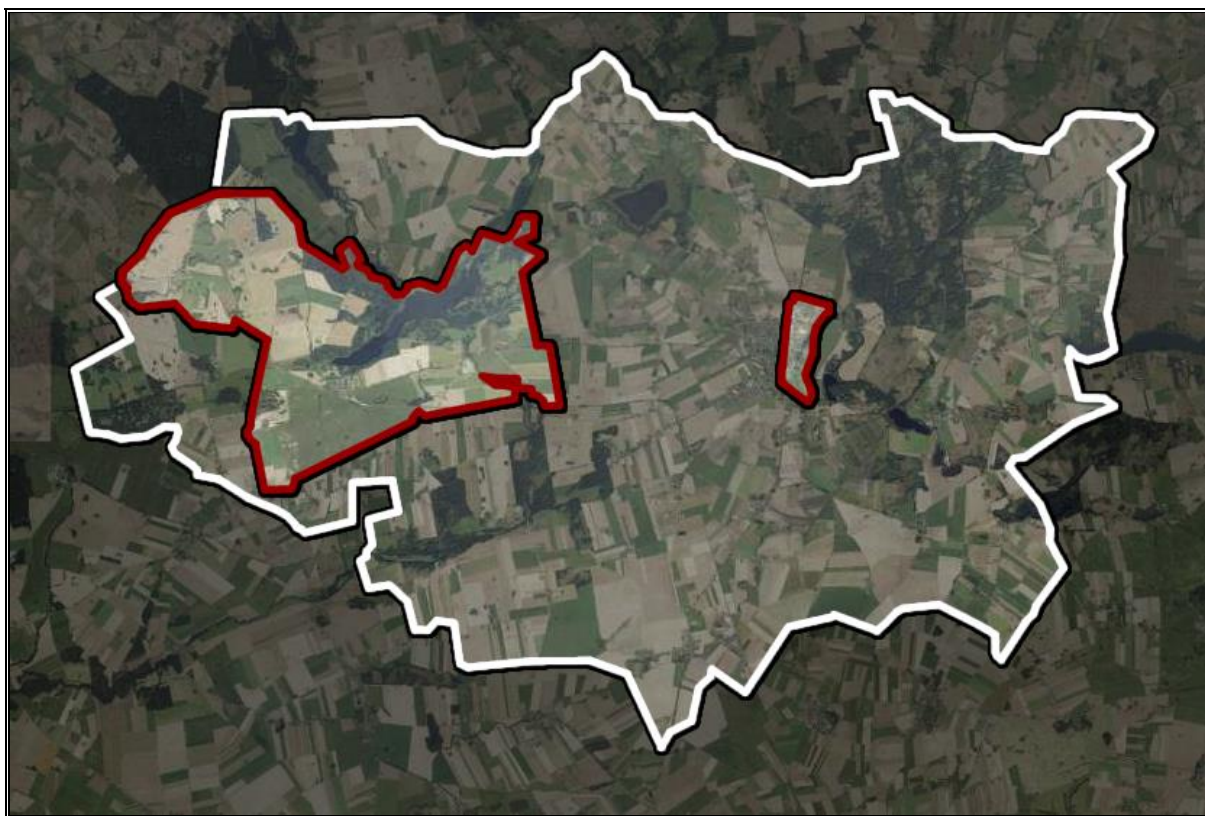
Na terenie sołectwa Jeziorki Zabartowskie stwierdzono brak odpowiedniej komunikacji publicznej łączącej jednostkę z regionem oraz brak odpowiedniej infrastruktury edukacyjnej i sportowej.

Obszar sołectwa Witosław odznacza się również niską aktywnością społeczną przejawiającą się niską frekwencją oraz słabym poziomem komunikacji publicznej w okresie letnim i w dni wolne od pracy.

W celu wyzwolenia potencjału rozwojowego tych terenów, na ich obszarze zaplanowano szereg przedsięwzięć rewitalizacyjnych. Skupiają się one na zapobieganiu zjawisku wykluczenia społecznego i zagrożenia ubóstwem poprzez aktywizację społeczno – zawodową, organizację spotkań, warsztatów i programów wsparcia umożliwiając łatwiejszy dostęp do udziału w życiu kulturalnym i społecznym mieszkańców, ich integrację oraz rewitalizację obiektów i budynków użyteczności publicznej.

Rozwój w przyszłości tych obszarów pozytywnie wpłynie na stymulację procesów społecznych i gospodarczych całej gminy oraz pozwoli na wykształcenie się reprezentacyjnych terenów gminnych.

Rysunek 9. Obszary stanowiące potencjał rozwojowy Gminy Mrocza



Źródło: Opracowanie własne na podstawie Programu Rewitalizacji dla Miasta i Gminy Mrocza

7. System realizacji strategii, w tym wytyczne do sporządzania dokumentów wykonawczych

Prawidłowy przebieg procesu realizacji założeń Strategii Rozwoju Gminy Mrocza na lata 2021-2027 będzie kontrolowany poprzez odpowiednie wdrażanie dokumentu, a następnie jego monitoring i ewaluację.

Działania wyznaczone w dokumencie wynikają z kompetencji Gminy oraz ze zdiagnozowanych problemów i potrzeb mieszkańców gminy. Ich koordynacja należy do obowiązku władzy wykonawczej Gminy Mrocza.

Wdrażanie Strategii będzie obejmować w szczególności.

- realizację przypisanych działań,
- ewaluację i monitorowanie procesu realizacji działań określonych w strategii,
- kreowanie i przyjmowanie propozycji nowych działań od partnerów i interesariuszy strategii,
- koordynację procesu jej aktualizacji we współpracy z Radą Miejską w Mroczy,
- zapewnianie promocji strategii,
- poszukiwanie, wraz z innymi podmiotami zaangażowanymi pozabudżetowych źródeł finansowania dla działań.

Burmistrz Miasta i Gminy Mrocza będzie koordynował realizację założeń Strategii, które wykonywane będą przez poszczególne referaty i pracowników Urzędu Miasta i Gminy Mrocza oraz kierowników, dyrektorów jednostek odpowiedzialnych za wdrażanie poszczególnych kierunków działań przydzielonych im ze względu na posiadane kompetencje w danym zakresie.

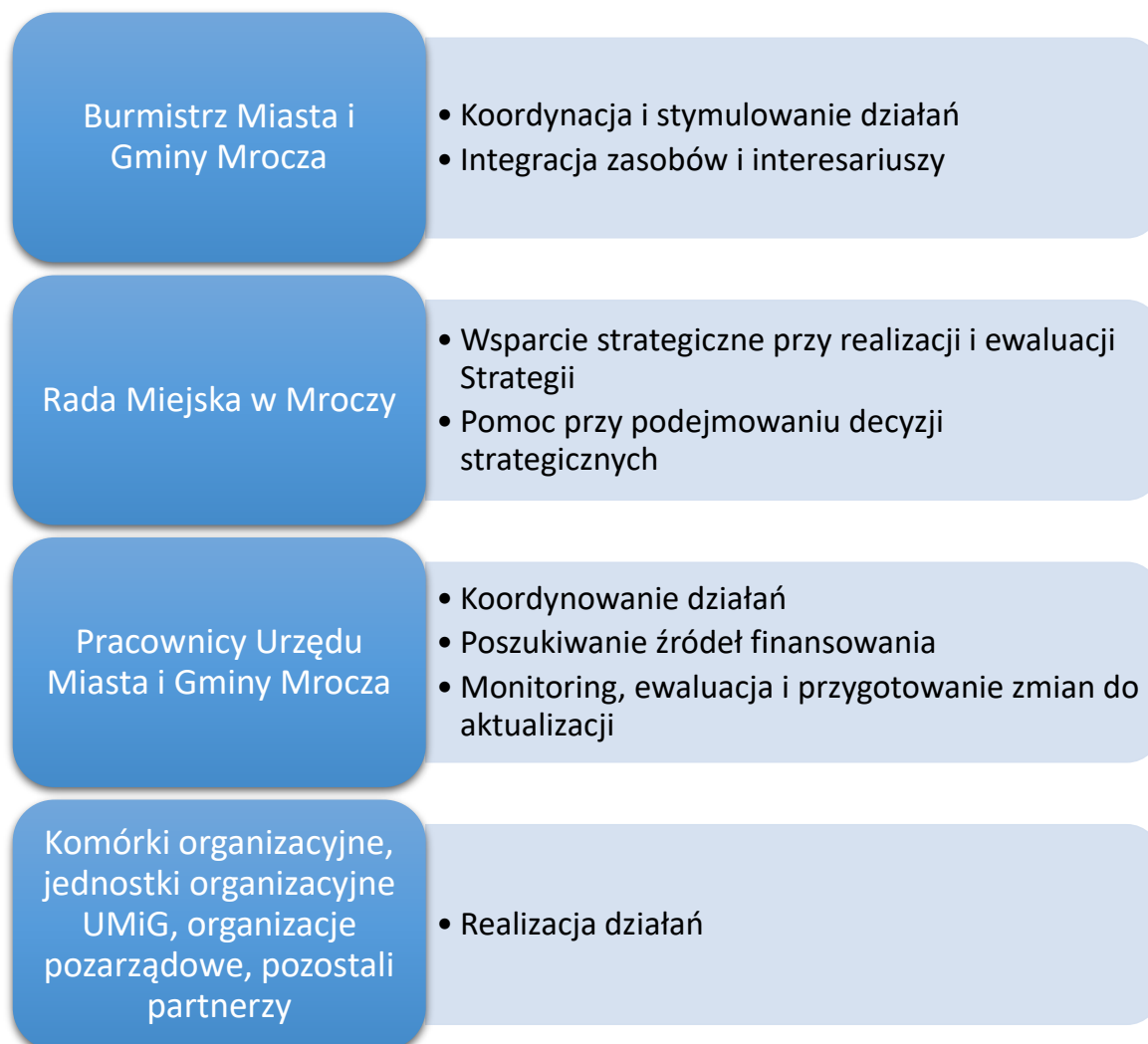
Do stanowisk i podmiotów tych, przede wszystkim należą: Zastępca Burmistrza Miasta i Gminy Mrocza, Sekretarz Miasta i Gminy Mrocza, Skarbnik Miasta i Gminy Mrocza, Referat Finansowo – Budżetowy, Referat Inwestycji i Gospodarki Przestrzennej, Referat Rolnictwa, Gospodarki Nieruchomościami i Ochrony Środowiska, Referat Obsługi Komunalnej, Miejsko-Gminny Ośrodek Pomocy Społecznej, Miejsko-Gminny Ośrodek Kultury i Rekreacji w Mroczy, Gminna Biblioteka Publiczna w Mroczy, Gminny Zespół Obsługi Oświaty, placówki oświatowe oraz placówki ochrony zdrowia,

Rada Miejska będzie wsparciem strategicznym przy realizacji strategii oraz podejmowaniu decyzji strategicznych.

Ponadto w Strategii znajdują się również działania, za których realizację odpowiadać mogą organizację pozarządowe oraz przedsiębiorcy z terenu gminy, partnerzy społeczno - gospodarczy. Stąd istotne jest również wdrażanie skutecznych mechanizmów współdziałania

między Gminą i pozostałymi zainteresowanymi. Wszyscy partnerzy zaangażowani, realizujący działania w ramach Strategii będą aktywnie współpracować z Gminą Mrocza (liderem i koordynatorem).

Rysunek 10. Podział zadań realizacji Strategii



Źródło: Opracowanie własne

Strategia Rozwoju Gminy Mrocza będzie wdrażana poprzez wykorzystanie instrumentów obejmujących narzędzia programowe i finansowe, których zakres przedmiotowy lub kierunki wydatkowania środków podlegają bezpośredniej kontroli ze strony organów samorządu. Należą do nich m.in. programy branżowe, strategie postępowania w ramach konkretnych obszarów, uchwały budżetowe i inne dokumenty finansowe, określające krótko i długofalowe kierunki koncentracji środków finansowych, projekty międzysektorowe i międzyorganizacyjne, w tym zlecanie organizacji zadań publicznych organizacjom pozarządowym czy klubom sportowym.

Dodatkowo rekomendowane jest również przyjęcie i aktualizacja szczegółowych programów i planów określających dokładny zakres działań koniecznych do realizacji w zakresie celów wskazanych w Strategii w poszczególnych dziedzinach (np. pomocy społecznej, ochrony środowiska, rewitalizacji, gospodarki niskoemisyjnej oraz pozostałych strategii i programów jednorocznych).

Ważnym aspektem wdrażania Strategii jest również zachęcanie lokalnej społeczności do aktywnego udziału w planowaniu i realizacji zaplanowanych działań, przyczyniających się do rozwoju społeczno – gospodarczego Gminy. Pełna wersja Strategii znajdować się będzie na stronie internetowej Gminy oraz dostępna będzie w Urzędzie Miasta i Gminy do wglądu. Na stronie internetowej znajdować się będą również informacje w zakresie spotkań oraz realizowanych działań w ramach dokumentu. Stąd wszyscy zainteresowani będą mogli czerpać informację i wziąć udział w organizowanych spotkaniach dotyczących realizacji Strategii.

Monitoring wdrażania Strategii będzie służył identyfikacji osiągniętych rezultatów oraz porównaniu ich zgodności z założeniami i celami. Dane zebrane i opracowane w procesie monitoringu posłużą do ewaluacji Strategii. Będzie ona polegała na gromadzeniu i opracowywaniu informacji oraz danych zebranych od wszystkich podmiotów zaangażowanych w realizację działań strategicznych.

Monitorowanie umożliwi:

- bieżącą ocenę realizacji działań i osiągnięcia celów,
- prognozowanie możliwych zmian warunków realizacji Strategii,
- podjęcie czynności naprawczych i zabezpieczających,
- informowanie lokalnej społeczności o osiągniętych efektach,
- zapewnienie spójności różnych dokumentów programowych.

Ewaluacja oznacza systematyczne zbieranie, analizę i interpretację danych w celu określenia wartości Strategii. W szerokim pojęciu proces ten musi odpowiadać na pytanie, w jakim stopniu strategia rozwiązuje realne problemy społeczności lokalnej, w wąskim zaś aspekcie ewaluacja koncentruje się na realizacji oceny zapisów strategii np. wskaźników realizacji celów i działań strategii, rozwiązywanie problemów.

Ewaluacji podlegać będzie: materiał empiryczny stanowiący podstawę do analiz i ocen; oraz ocena trafności, skuteczności, efektywności, użyteczności, trwałość i spójności.

Sprawozdawczość na potrzeby monitoringu i ewaluacji będzie realizowana w okresach rocznych, w oparciu o analizę wskaźnikową, na podstawie własnych danych i informacji statystyki publicznej generowanej przez Bank Danych Lokalnych Głównego Urzędu

Statystycznego, a także statystyk realizatorów działań. Podmiotem odpowiedzialnym za monitorowanie będzie Burmistrz Miasta i Gminy Mrocza, który realizuje swoje zadania poprzez jednostki podległe.

Ponadto do ewaluacji zostanie wykorzystana metoda samodzielnej oceny stopnia realizacji Strategii i osiągniętych efektów, dokonywana siłami własnymi na podstawie zbioru informacji pochodzących ze sprawozdań i raportów. Bezpośrednim wskaźnikiem wykonania Strategii będzie stopień realizacji zaplanowanych w niej działań.

Informacje przede wszystkim zawarte będą w sporządzanym w terminie do dnia 31 maja każdego roku, raporcie o stanie gminy, który wynika z nałożonymi na jednostki samorządu terytorialnego zobowiązaniem wynikającym z art. 28aa ust. 1 ustawy z dnia 8 marca 1990 r. o samorządzie gminnym (Dz.U. z 2020 r. poz. 713 z późn. zm.).

Prowadzony monitoring pozwoli na wykrycie zagrożenia w zakresie braku realizacji danego zadania i osiągnięcia założonych wskaźników oraz na ewentualną konieczność modyfikacji planowanych do realizacji działań lub podmiotów współpracujących przy ich realizacji.

W ostatnim roku badania stopnia realizacji założeń Strategii, tj. 2027 r. sporządzony zostanie raport z ewaluacji zawierające podsumowanie efektów wybranych do realizacji działań w całym okresie jej wdrażania. Pozwoli to uzyskać pełny obraz i ocenę realizacji założeń Strategii. Będzie on również określał wnioski i rekomendacje, które pozwolą usprawnić proces wdrażania Strategii na kolejne lata.

8. Źródła finansowania Strategii Rozwoju

Zaplanowane do realizacji działania wskazane w Strategii, oprócz odpowiednich zasobów ludzkich i rzeczowych, muszą posiadać odpowiednie zasoby finansowe. Efektywna polityka rozwoju Gminy powinna wykorzystywać dostępne zewnętrzne środki finansowe oraz być dostosowana do możliwości budżetowych Gminy. Gmina Mrocza, przystępując do realizacji danego działania w pierwszej kolejności analizuje możliwość pozyskania zewnętrznych źródeł finansowania na ten cel, tj.

- środki pochodzące z budżetu państwa,
- środki budżetowe jednostek samorządu terytorialnego województwa, powiatu,
- fundusze europejskie dostępne w ramach Europejskiego Funduszu Rozwoju Regionalnego, Funduszu Spójności, Europejskiego Funduszu Społecznego, Inicjatyw Wspólnotowych oraz w ramach Wspólnej Polityki Rolnej,
- fundusze celowe np. Narodowego Funduszu Ochrony Środowiska i Gospodarki Wodnej czy Funduszu Sprawiedliwości,
- fundusze Europejskiego Instrumentu Odbudowy,
- inne fundusze związane z funkcjonowaniem Unii Europejskiej np. Fundusze Norweskie, fundusze EOG),
- środki sektora pozarządowego oraz środki prywatne w ramach partnerstwa publiczno – prywatnego,
- kredyty bankowe, pożyczki oraz inne instrumenty finansowe rynku kapitałowego.

Główne źródła finansowania działań oraz wkładu własnego stanowi budżet Gminy. Część działań przewidzianych w Strategii należy do zadań realizowanych w ramach bieżącej działalności Urzędu Miasta i Gminy. Wobec tego środki na te działania pochodzić będą z dochodów własnych Gminy. Realizacja części działań zakłada również współpracę z innymi jednostkami organizacyjnymi, spółkami komunalnymi, stowarzyszeniami, pozostałymi partnerami. Współpraca ta może również opierać się na wspólnym finansowaniu działań, przekazaniu dotacji na ich realizację.

W poniższej tabeli przedstawiono szacunkowy harmonogram realizacji działań wyznaczonych w Strategii.

Tabela 13. Harmonogram realizacji działań Strategii Rozwoju Gminy Mrocza na lata 2021 – 2027

Cel operacyjny	Kierunki działań		Okres wdrażania							Planowane koszty realizacji zadania/ Planowane źródło finansowania
			2021	2022	2023	2024	2025	2026	2027	
1.1. Wzrost jakości życia mieszkańców	Modernizacja i remonty budynków oraz obiektów użyteczności publicznej:	Przebudowa Przedszkola Miejskiego na Dom Seniora								3 000 000,00 RPO, Program Senior +
		Przebudowa oraz remont MGOKiR w Mroczy wraz z Remizą OSP								13 000 000,00
		Budowa żłobka miejskiego w Mroczy								5 000 000,00 RPO, Maluch +
		Przebudowa stadionu miejskiego w Mroczy								8 000 000,00
		Przebudowa Szkoły Podstawowej w Mroczy								5 000 000,00
		Montaż windy osobowej w budynku GZOO								250 000,00 Budżet Gminy, środki zewnętrzne
		Montaż windy w budynku Urzędu Miasta i Gminy								300 000,00
		Rozbudowa placu zabaw przy SP w Witosławiu								25 000,00
	Poprawa poziomu bezpieczeństwa	Budowa monitoringu wizyjnego na terenie miasta Mrocza								500 000,00 Budżet Gminy, Rządowy program ograniczanie przestępczości i aspołecznych zachowań „RAZEM BEZPIECZNEJ”
		Zakup średniego samochodu pożarniczego dla OSP Wiele								Budżet Gminy, środki zewnętrzne
		Wymiana samochodu pożarniczego dla OSP w Mroczy								Budżet Gminy, środki zewnętrzne

Cel operacyjny	Kierunki działań		Okres wdrażania							Planowane koszty realizacji zadania/ Planowane źródło finansowania
			2021	2022	2023	2024	2025	2026	2027	
	Poprawa warunków lokalowych w budynkach komunalnych	Budowa mieszkań pod wynajem								7 000 000,00
		Budowa mieszkań komunalnych wraz z infrastrukturą towarzyszącą								7 000 000,00
	Poprawa zdrowia mieszkańców	Rozwój profilaktyki zdrowotnej i promocji zdrowia poprzez programy profilaktyczne i poprawę dostępności do usług specjalistów								Budżet Gminy, środki zewnętrzne
	Profesjonalne funkcjonowanie instytucji samorządowych	Zwiększenie dostępności usług publicznych świadczonych elektronicznie								Budżet Gminy, środki zewnętrzne
		Modernizacja systemu obsługi klienta w Urzędzie								Budżet Gminy, środki zewnętrzne
	Wspieranie działalności klubów i organizacji pozarządowych, w tym sportowych									Budżet Gminy, środki zewnętrzne
1.2. Aktywizacja społeczna osób wykluczonych i zagrożonych wykluczeniem społecznym	Zakup mikrobusa do przewozu osób niepełnosprawnych									500 000,00 Środki zewnętrzne Ministerstwo Inwestycji, Rozwoju, Bank Gospodarstwa Krajowego
	Aktywizacja seniorów									Budżet Gminy, środki zewnętrzne
	Prowadzenie zajęć pozalekcyjnych dla dzieci w szkołach									Budżet Gminy, środki zewnętrzne
	Wzrost bezpieczeństwa socjalnego: Prowadzenie i wspieranie działań zmierzających do zabezpieczenia potrzeb socjalnych mieszkańców gminy									Budżet Gminy, środki zewnętrzne

Cel operacyjny	Kierunki działań		Okres wdrażania							Planowane koszty realizacji zadania/ Planowane źródło finansowania
			2021	2022	2023	2024	2025	2026	2027	
	Wspieranie osób bezrobotnych w zakresie aktywnego poszukiwania pracy									Budżet Gminy, środki zewnętrzne
	Przebudowa, rozbudowa Warsztatu Terapii Zajęciowej w Mroczy									1 500 000,00 Budżet Gminy, środki zewnętrzne
1.3. Wzmacnianie oferty kulturalnej i turystycznej Gminy	Opracowanie oferty turystycznej i promocja turystyczna Gminy Mrocza									Budżet Gminy, środki zewnętrzne
	Stworzenie Punktu Informacji Turystycznej									Budżet Gminy, środki zewnętrzne
	Kultywowanie tożsamości lokalnej, dziedzictwa kulturowego mieszkańców gminy									Budżet Gminy, środki zewnętrzne
	Wydanie publikacji o Gminie Mrocza									Budżet Gminy, środki zewnętrzne
	Reaktywacja działań lokalnych zespołów ludowych									Budżet Gminy, środki zewnętrzne
	Zachowanie i dbanie o obecnie obiekty zabytkowe									Budżet Gminy, środki zewnętrzne
2.1. Rozwój atrakcyjności inwestycyjnej Gminy	Działania na rzecz pozyskania nowych inwestorów									Budżet Gminy, środki zewnętrzne
	Rozwój infrastruktury IT dla rozwoju społeczeństwa informacyjnego									Budżet Gminy, środki zewnętrzne
	Rozwój targowisk lokalnych									Budżet Gminy, środki zewnętrzne
2.2. Rozwój infrastruktury technicznej i komunikacyjnej	Budowa, rozbudowa i remont sieci kanalizacji sanitarnej	Rozbudowa sieci kanalizacji sanitarnej dla wsi Matyldzin – Wyrza – II etap								3 500 000,00 PROW, RPO
		Rozbudowa sieci kanalizacji sanitarnej dla wsi Samsiecznynek								2 500 000,00

Cel operacyjny	Kierunki działań		Okres wdrażania							Planowane koszty realizacji zadania/ Planowane źródło finansowania
			2021	2022	2023	2024	2025	2026	2027	
		Rozbudowa sieci kanalizacyjnej ODJ Wiele								1 700 000,00
		Rozbudowa sieci kanalizacyjnej ODJ Wiele – II etap								2 000 000,00
		Remont kanalizacji na terenach popegeerowskich (Witosław, Drażno, Orle, Rościmin, Rajgród)								4 000 000,00
	Modernizacja przepompowni sieciowych na terenie gminy Mrocza									3 500 000,00
	Rozbudowa oczyszczalni ścieków									14 000 000,00
	Budowa i przebudowa sieci wodociągowej	Przebudowa sieci wodociągowej na terenie miasta Mrocza								2 000 000,00
		Budowa sieci wodociągowej Wiele – Orlinek wraz z budową stacji podnoszącej ciśnienie w Witosławiu								1 500 000,00
	Budowa i przebudowa układów komunikacyjnych na terenie gminy Mroczy	ODJ Wiele, oś. Jedyńska, Okrężna, Cicha, Spokojna, Pomorska, Gotycka itp.)								20 000 000,00
		Budowa progów zwalniających na drodze gminnej w Witosławiu								Budżet Gminy

Cel operacyjny	Kierunki działań	Okres wdrażania							Planowane koszty realizacji zadania/ Planowane źródło finansowania
		2021	2022	2023	2024	2025	2026	2027	
	Budowa ścieżek rowerowych								1 400 000,00
	Modernizacja PSZOK-a wraz z wyposażeniem i remontem drogi dojazdowej								2 000 000,00
	Wsparcie rozwoju niskoemisyjnego transportu poprzez zakup ekologicznego autobusu szkolnego (na prąd) ze stacją dokującą								2 000 000,00
	Budowa sieci gazowej								Środki zewnętrzne
2.3. Rozwój przedsiębiorczości mieszkańców	Podejmowanie działań ułatwiających osobom bezrobotnym i pracującym podwyższenie kwalifikacji zawodowych oraz rozwój przedsiębiorczości młodzieży								Budżet Gminy, Środki zewnętrzne
	Wsparcie rozwoju agroturystyki, ekoturystyki i rekreacji, szczególnie na obszarze wiejskim i terenach przyjeziornych								Budżet Gminy, Środki zewnętrzne
3.1. Poprawa estetyki Gminy	Rewitalizacja parku – ul. Łąkowa, Zielona								2 000 000,00
	Rewitalizacja Parku W. Jagiełły wraz z budową ścieżki rowerowej do obwodnicy miasta								5 000 000,00
	Rewitalizacja Jeziora Hetmańskiego								2 500 000,00
	Zagospodarowanie jeziora Rościmin (pole biwakowe, brzeg jeziora, atrakcje)								5 000 000,00
	Poprawa estetyki miasta poprzez zakup maszyn i urządzeń do prac komunalnych								400 000,00
	Zagospodarowanie terenu nad jeziorami w Orlu i w Witosławiu								Budżet Gminy, Środki zewnętrzne
	Zagospodarowanie terenu wokół świetlicy w Drzewianowie								Budżet Gminy, Środki zewnętrzne

Cel operacyjny	Kierunki działań	Okres wdrażania							Planowane koszty realizacji zadania/ Planowane źródło finansowania
		2021	2022	2023	2024	2025	2026	2027	
3.2. Poprawa stanu środowiska naturalnego	Wypożyczenie świateł wiejskich w EKO-SYSTEMY (fotowoltaika, pompy ciepła, grzejniki itp.)								1 500 000,00
	Rekultywacja gminnego składowiska odpadów innych niż niebezpieczne i obojętne w miejscowości Ostrowo								600 000,00
	Termomodernizacja ze zmianą systemu ogrzewania i wymianą azbestowego pokrycia dachowego mienia komunalnego								5 500 000,00
	Wymiana źródeł ciepła w budynkach komunalnych								5 000 000,00
	Rozwój doradztwa rolniczego								Budżet Gminy, Środki zewnętrzne
	Wsparcie rozwoju niekonwencjonalnych kierunków działalności rolniczych łącznie z edukacją ekologiczną								Budżet Gminy, Środki zewnętrzne
	Wsparcie rozwoju przetwórstwa rolno-spożywczego								Budżet Gminy, Środki zewnętrzne
	Modernizacja sieci ogrzewania mieszkańców – Program „Stop – Smog”								Budżet Gminy, Środki zewnętrzne
	Realizacja Programu „Czyste Powietrze”								Budżet Gminy, Środki zewnętrzne
	Realizacja programu Usuwania azbestu								Budżet Gminy, Środki zewnętrzne
	Przeprowadzanie szkoleń z Programu działań mających na celu zmniejszenie zanieczyszczenia wód azotanami pochodzącymi ze źródeł rolniczych oraz zapobieganie dalszemu zanieczyszczeniu, ustanowionym rozporządzeniem Rady Ministrów z dnia 12 lutego 2020 r. (Dz. U. z 2020 r. poz. 243) oraz ze zbioru zaleceń dobrej praktyki rolniczej 2019.								Budżet Gminy, Środki zewnętrzne

Cel operacyjny	Kierunki działań	Okres wdrażania							Planowane koszty realizacji zadania/ Planowane źródło finansowania
		2021	2022	2023	2024	2025	2026	2027	
	Ochrona naturalnych koryt cieków,								Budżet Gminy, Środki zewnętrzne
	Ochrona naturalnej retencji gruntów – w szczególności retencji leśnej oraz retencji na obszarach zurbanizowanych.								Budżet Gminy, Środki zewnętrzne
3.3. Poprawa spójności zagospodarowania przestrzennego	Aktualizacja dokumentów planistycznych pod kątem wyodrębnienia potencjalnych nowych obszarów rozwojowych								Budżet Gminy, Środki zewnętrzne
	Systematyczne sporządzenie miejscowych planów zagospodarowania przestrzennego obejmujących nowe obszary gminy								Budżet Gminy, Środki zewnętrzne

Źródło: Opracowanie własne na podstawie danych z Urzędu Miasta i Gminy Mrocza

Poniżej opisano fundusze i środki zewnętrzne, które stanowią potencjalne źródła finansowania działań strategicznych.

Fundusze Europejskie na lata 2021-2027

W ramach Funduszy Europejskich na lata 2021-2027 województwo kujawsko-pomorskie otrzyma środki na działania przeznaczone na realizację inwestycji w innowację, przedsiębiorczość, cyfryzację, infrastrukturę, ochronę środowiska, energetykę, edukację i sprawy społeczne w ramach Regionalnego Programu Operacyjnego Województwa Kujawsko-Pomorskiego na lata 2021-2027.

Celem RPO Województwa Kujawsko-Pomorskiego, wykorzystującego środki z EFRR i EFS, jest zwiększenie konkurencyjności gospodarki województwa w oparciu o jego potencjał i zasoby.

Z dotacji korzystać mogą małe i średnie firmy, innowacyjne start-upy, przedsiębiorstwa z sektora turystycznego i energetycznego, jak i samorządy oraz podmioty świadczące usługi publiczne, a także organizacje pozarządowe.

W ramach Programu Rozwoju Obszarów Wiejskich wspierany jest rozwój wsi i obszarów wiejskich oraz sektor rolno-spożywczy. W perspektywie na lata 2021-2027 wyznaczono dziewięć celów w zakresie: zapewnienia rolnikom godziwych dochodów, zwiększenia konkurencyjności, poprawy pozycji rolnika w łańcuchach wartości, przyczyniania się do łagodzenia skutków zmian klimatu i przystosowywania się do nich, a także do zrównoważonej produkcji energii, wydajnego gospodarowania glebą, różnorodności biologicznej i krajobrazu rolniczego, zmian strukturalnych i wymiany pokoleń, zatrudnienia i wzrostu gospodarczego na obszarach wiejskich, zdrowia, żywność i oporność na środki przeciwdrobnoustrojowe.

Narodowy i Wojewódzki Fundusz Ochrony Środowiska i Gospodarki Wodnej

Narodowy Fundusz Ochrony Środowiska i Gospodarki Wodnej oraz Wojewódzki Fundusz Ochrony Środowiska i Gospodarki Wodnej wspierają przedsięwzięcia, w formie instrumentów zwrotnych, z zakresu ochrony środowiska, efektywności energetycznej, energii odnawialnej, ekologii, ochrony przyrody oraz zarządzania gospodarką wodną i odpadową.

Rządowy Fundusz Dróg

Rządowy Fundusz Rozwoju Dróg (RFRD) stanowi kompleksowy instrument wsparcia realizacji zadań na drogach zarządzanych przez jednostki samorządu terytorialnego. Jego celem jest przyspieszenie powstawania nowoczesnej i bezpiecznej infrastruktury drogowej na szczeblu lokalnym, stanowiącej ważny element prawidłowego funkcjonowania i rozwoju gospodarki oraz przyczyniającej się do poprawy poziomu życia obywateli.

Funduszu ma również na celu poprawę bezpieczeństwa ruchu drogowego i parametrów technicznych lokalnej sieci drogowej, a także poprawę oraz zwiększenie atrakcyjności i dostępności terenów inwestycyjnych. Rozwój lokalnej infrastruktury drogowej stanowi przy tym działanie komplementarne do inicjatyw podejmowanych na szczeblu krajowym w odniesieniu do budowy systemu autostrad i dróg ekspresowych, przyczyniając się do stworzenia spójnego i zintegrowanego systemu transportowego.

Program Ministerstwa Kultury i Dziedzictwa Narodowego.

Programy Ministra Kultury i Dziedzictwa Narodowego mają na celu dofinansowanie zadań z zakresu kultury o charakterze projektowym, z wyłączeniem stałej działalności kulturalnej podmiotów. Skierowane są do instytucji kultury, organizacji pozarządowych, instytucji filmowych, szkół i uczelni wyższych, jednostek samorządu terytorialnego, podmiotów gospodarczych, kościołów i związków wyznaniowych oraz ich osób prawnych. Wyjątek stanowi jeden program – Ochrona zabytków, w ramach którego osoby fizyczne mogą również składać wniosek o wsparcie.

Fundusze norweskie i EOG 2014-2021

Mechanizm Finansowy EOG i Norweski Mechanizm Finansowy (czyli tzw. Fundusze norweskie i EOG) to forma bezzwrotnej pomocy zagranicznej przyznanej przez Islandię, Norwegię, i Lichtenstein nowym członkom UE – kilkunastu państwom Europy Środkowej i Południowej oraz krajom bałtyckim. Głównym celem Funduszy norweskich i Funduszy EOG jest przyczynianie się do zmniejszania różnic ekonomicznych i społecznych w obrębie EOG oraz wzmacnianie stosunków dwustronnych pomiędzy państwami-darczyńcami a państwem-beneficjentem.

Za koordynację wdrażania Funduszy norweskich i EOG w Polsce odpowiada Ministerstwo Inwestycji i Rozwoju.

Programy w ramach III edycji Funduszy norweskich i EOG będą wdrażane do 2024 r. Wyjątek stanowi Fundusz Współpracy Dwustronnej, który będzie wdrażany do 30 kwietnia 2025 r.

Do programów tych należą:

- Rozwój przedsiębiorczości i innowacje,
- Rozwój Lokalny,
- Badania naukowe,
- Edukacja,
- Środowisko, Energia i Zmiany Klimatu,
- Kultura,
- Zdrowie,

- Sprawiedliwość,
- Sprawy Wewnętrzne,
- Fundusz Współpracy Dwustronnej,
- Pomoc Techniczna,
- Fundusz NGO,
- Social Dialogue-Decent Work.

Krajowy Plan Odbudowy i Zwiększania Odporności (KPO)

Jest to kompleksowy program reform i projektów strategicznych. Jego celem jest wzmocnienie odporności gospodarczej i społecznej oraz budowa potencjału polskiej gospodarki na przyszłość. Powyższy Program ma odbudować kondycję gospodarki po kryzysie wywołanym pandemią COVID-19 i zapewnić jej większą odporność na przyszłe nieprzewidziane okoliczności. Środki przyznawane w ramach programu mają być przeznaczone na modernizację technologiczną, trafić do rodzimych firm oraz poprawić jakość życia Polaków i konkurencyjność naszej gospodarki.

W ramach Instrumentu na rzecz Odbudowy i Zwiększania Odporności Polska będzie miała do dyspozycji ok. 58,1 mld euro, w tym: 23,9 mld euro w formie dotacji oraz 34,2 mld euro w pożyczkach. Czas na wykorzystanie tych środków to rok 2026.

Środki muszą być przeznaczone na konkretne inwestycje, wpisujące się w kluczowe obszary dla UE: infrastruktura, transport, energia i środowisko, innowacje, cyfryzacja, zdrowie, społeczeństwo oraz spójność terytorialna.

Wobec powyższego, Plan odbudowy ma na celu zbudowanie odporności poprzez realizację projektów w następujących obszarach:

1. Odporne społeczeństwo:
 - Ochrona zdrowia.
 - Edukacja.
2. Odporne państwo:
 - Cyfryzacja usług publicznych
 - Infrastruktura i komunikacja
3. Odporna gospodarka:
 - Umiejętności.
 - Nowe technologie.
4. Odporne środowisko:
 - Budynki.
 - Energetyka.

Program Rozwoju Organizacji Obywatelskich na lata 2018 – 2027 (PROO) i Fundusz Inicjatyw Obywatelskich (FIO).

PROO to program bezpośredniego wsparcia rozwoju polskich organizacji obywatelskich. Dotacje w ramach programu będą przydzielane na rozwój instytucjonalny organizacji oraz realizację ich celów statutowych. Dotacje będzie można uzyskać zarówno na realizację wieloletniej strategii rozwoju organizacji, budowę kapitału żelaznego, ale także np. na zaspokojenie nagłych potrzeb w sytuacjach awaryjnych. Są uruchamiane konkursy dla mediów obywatelskich, organizacji strażniczych, think tanków.

Celem FIO jest natomiast dofinansowywanie projektów mających na celu zwiększenie zaangażowania obywateli i organizacji pozarządowych w życie publiczne. Dotację można otrzymać na projekt społeczny. Zakres możliwych do zrealizowania działań obejmuje wszystkie obszary działalności pożytku publicznego. W ramach Programu wydzielone zostały cztery priorytety: „Małe Inicjatywy”, „Aktywne Społeczeństwo”, „Aktywni Obywatele”, „Silne Organizacje Pozarządowe”.

Fundusz Inwestycji Samorządowych

Fundusz Inwestycji Samorządowych zarządzany jest przez Polski Fundusz Rozwoju. Fundusz powstał z myślą o zapewnieniu kapitału niezbędnego dla realizacji inwestycji realizowanych przez jednostki samorządu terytorialnego. Fundusz oferuje kilka instrumentów finansowych: kapitał wspólnika/akcjonariusza, pożyczka wspólnika/akcjonariusza, dług podporządkowany względem finansowania bankowego. Samorządy dokonują wyboru wspólnika, jako akcjonariusza w trybie procedur konkurencyjnych. Głównym sektorami objętymi tą formą finansowania są zadania użyteczności publicznej i zadania własne jednostek samorządu terytorialnego, w tym głównie drogi, ulice, mosty, sektor wodno – kanalizacyjny, infrastruktura społeczna, gospodarka odpadami, transport zbiorowy, ciepłownictwo, ochrona zdrowia. Samorządy mogą pozyskać również środki na obiekty: infrastruktury sportowej, infrastruktury wspierającej biznes czy infrastruktury miejskiej.

Spis tabel i rysunków

Tabela 1. Analiza SWOT – Położenie i infrastruktura komunikacyjna	15
Tabela 2. Analiza SWOT – Demografia	15
Tabela 3. Analiza SWOT – Gospodarka i rynek pracy.....	15
Tabela 4. Analiza SWOT – Kultura, sport i rekreacja.....	16
Tabela 5. Analiza SWOT – Infrastruktura techniczna	16
Tabela 6. Analiza SWOT – Ochrona środowiska	17
Tabela 7. Analiza SWOT – Sfera społeczna	17
Tabela 8. Analiza SWOT – Pomoc społeczna	18
Tabela 9. Cele strategiczne i operacyjne	20
Tabela 10. Cel strategiczny: 1. Rozwój aktywności społecznej mieszkańców Gminy	22
Tabela 11. Cel strategiczny 2: Rozwój sektora gospodarczego i infrastruktury technicznej	26
Tabela 12. Cel strategiczny 3: Ochrona środowiska oraz zrównoważony i harmonijny rozwój ładu przestrzennego Gminy	28
Tabela 13. Harmonogram realizacji działań Strategii Rozwoju Gminy Mrocza na lata 2021 – 2027 ...	56
 Rysunek 1. Strefy polityki przestrzennej Gminy Mrocza	31
Rysunek 2. Ustalenia zagospodarowania przestrzennego Miasta Mroczy	34
Rysunek 3. Model struktury funkcjonalno-przestrzennej Gminy Mrocza	36
Rysunek 4. Gminy Mrocza na tle MOF w województwie kujawsko-pomorskim.....	42
Rysunek 5. Gminy Mrocza na tle obszarów zagrożonych trwałą marginalizacją oraz miast tracących funkcje społeczno-gospodarcze	43
Rysunek 6. Gminy Mrocza na tle obszarów negatywnej sytuacji społeczno-gospodarczej.....	44
Rysunek 7. Położenie Gminy Mrocza na tle obszarów cechujących się niedoborem wody dla rolnictwa	45
Rysunek 8. Położenie Gminy Mrocza na tle koncepcji rozwoju przestrzeni inwestycyjnych na terenie województwa kujawsko-pomorskiego	46
Rysunek 9. Obszary stanowiące potencjał rozwojowy Gminy Mrocza	50
Rysunek 10. Podział zadań realizacji Strategii.....	52